

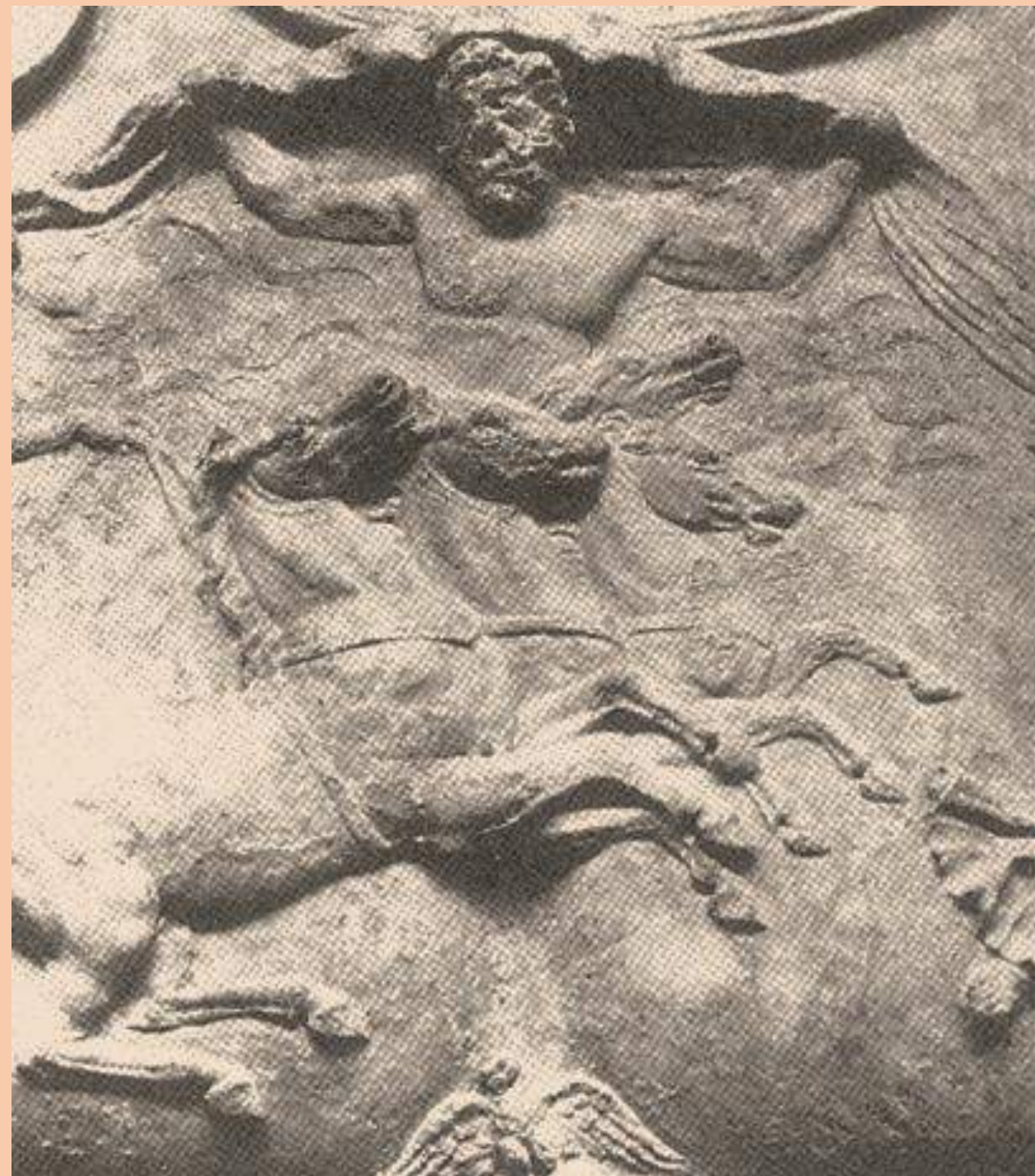


Ἀθηνᾶ Ἀθηνῶν μεδέουσα
**Η ΠΟΛΙΟΥΧΟΣ ΤΗΣ ΑΘΗΝΑΣ
ΚΑΙ Η ΕΔΡΑ ΤΗΣ
ΣΤΗΝ ΑΚΡΟΠΟΛΗ**



Βασίλης Λαμπρινουδάκης





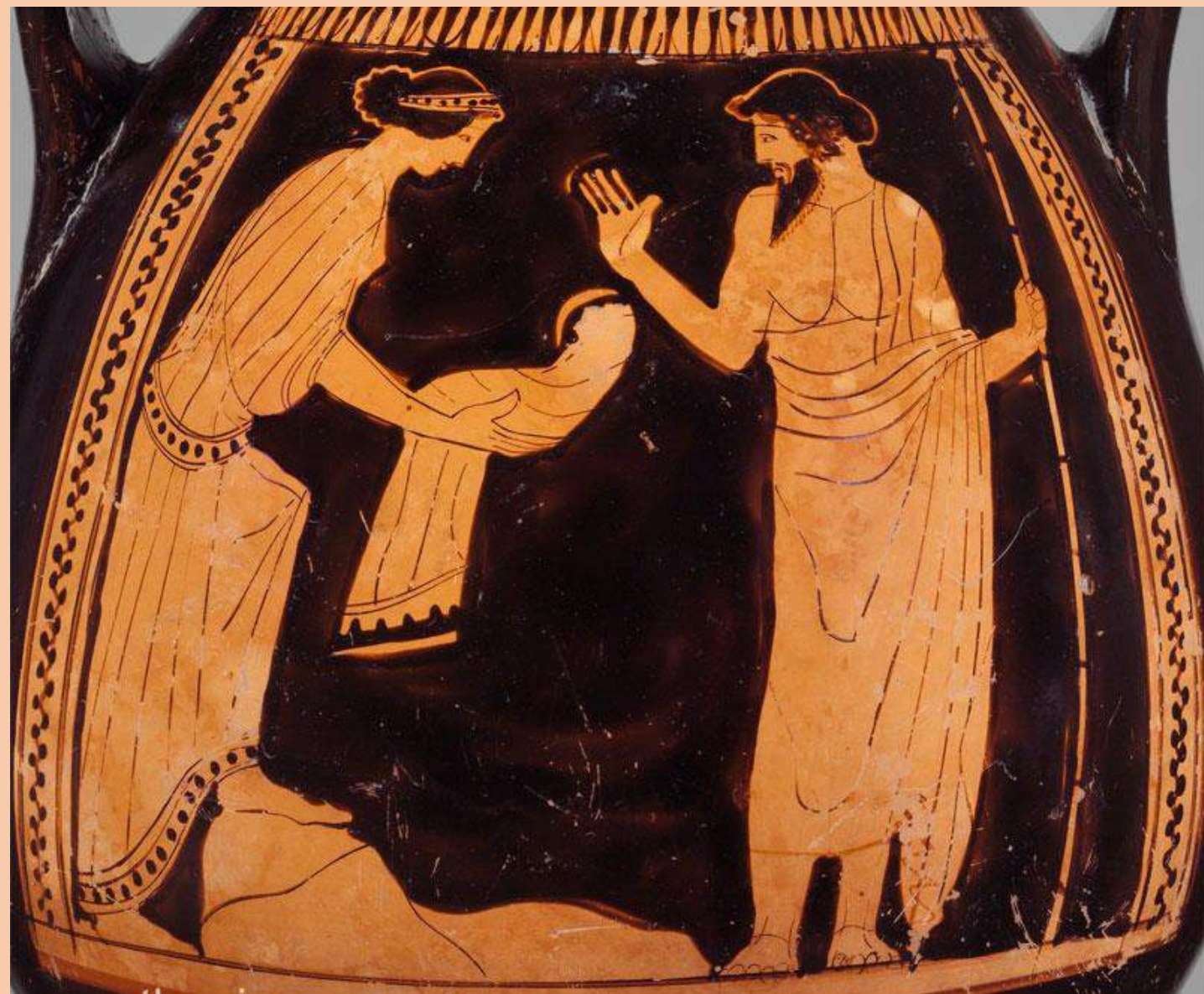
**Ο Ουρανός πάνω από το
άρμα του Ήλιου.
Παράσταση στο θώρακα
αγάλματος του
Αυγούστου,
Βατικανό, 20-17 π. Χ.**

**Ο Κρόνος
με το δρεπάνι
με το οποίο
ευνούχισε τον Ουρανό.
Τοιχογραφία της
Πομπηίας στη Νάπολη.
1^{ος} μ.Χ. αι.**





Ο Κρόνος σέρνει ένα παιδί για να το καταβροχθίσει. Τροφός σπεύδει από αριστερά. Δεξιά η Ρέα (?). Πίσω ο Ουρανός (?). Τοιχογραφία από τάφο στην Όστια. 2^{ος} μ.Χ. αι.



Η Ρέα προσφέρει στον Κρόνο ένα σπαργανωμένο λίθο αντί του Δία-παιδιού. Πελίκη στη Ν. Υόρκη, 460-450 π.Χ.



Η Ρέα προσφέρει στον Κρόνο σπαργανωμένο λίθο αντί του Δία-παιδιού. Ανάγλυφο, Ρώμη, 160 μ.Χ.



Η προσωποποιημένη Γη προβάλλει
με το κέρας της αφθονίας και με άνθος
που βλαστάνει στο κεφάλι.
Ψηφιδωτό στην Απάμεια, 4^{ος} μ.Χ. αι.

Η Γη προσωποποιημένη ως *Πανδώρα* προβάλλει
μέσα από τη γη. Την υποδέχεται ο Επιμηθεύς.
Αμφορέας στο Λονδίνο,
τέλος 5^{ου} π.Χ. αι.



**Ο Άδης-Πλούτων (Πλούτος) σπέρνει την ευφορία και η Δήμητρα ετοιμάζει με το άροτρο να καλλιεργήσει το σπόρο
Αττική πελίκη, Εθν. Αρχαιολ. Μουσείο, 440-430 π.Χ.**



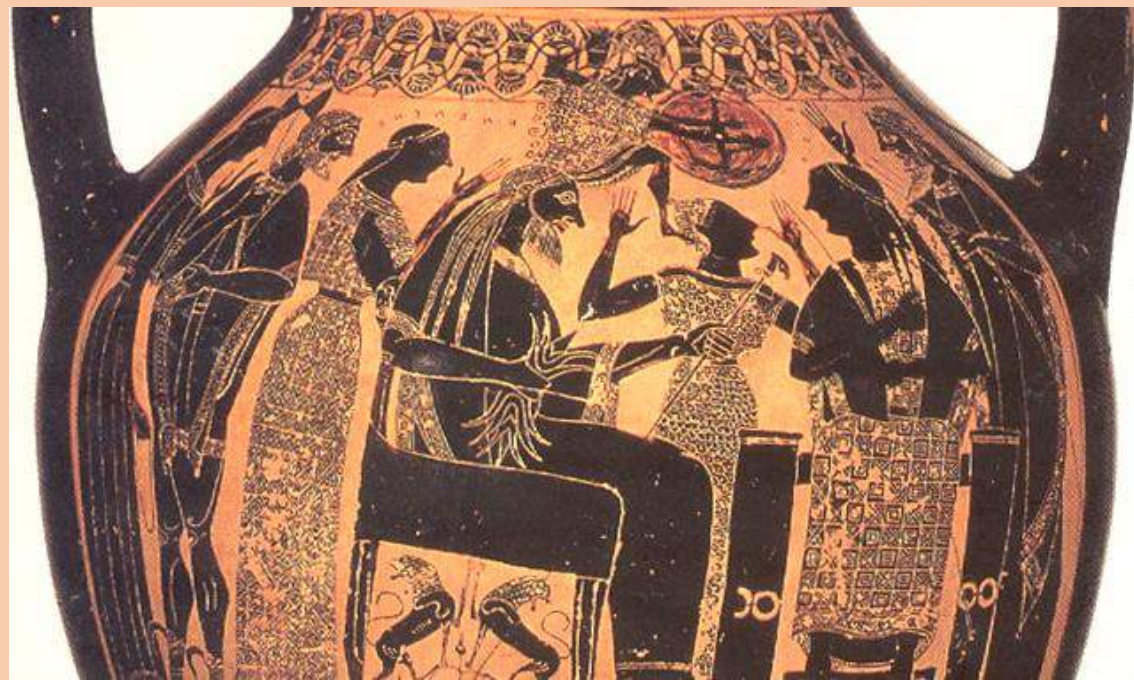
Α: Η αρπαγή της Περσεφόνης. Τοιχογραφία. Βεργίνα, Τάφος της Περσεφόνης, περί το 350 π.Χ.

Β: Η Περσεφόνη ανεβαίνει μέσα από τη γη στο φως. Την οδηγούν ο Ερμής και η Εκάτη προς τη Δήμητρα. Κρατήρας στη Ν. Υόρκη, 450-440 π.Χ.

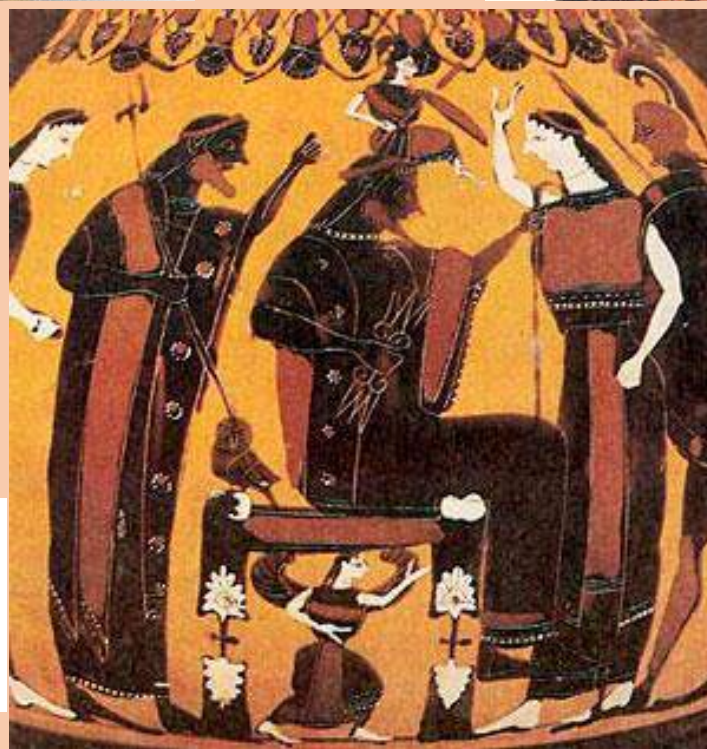
Γ: Η Γαία παραδίδει μέσα σε κέρας αφθονίας τον Πλούτο στη Δήμητρα. Υδρία στην Κωνσταντινούπολη, 5^{ος} π.Χ. αι.



Η γέννηση της Αθηνάς
από το κεφάλι του Διός.
Ήφαιστος, Ειλείθυιες, Ποσειδών
Αττικό εξάλειπτρο.
Λούβρο, 570 π.Χ.



Η γέννηση της Αθηνάς
από το κεφάλι του Διός.
Ήφαιστος, Ειλείθυιες, Ήρα,
Ποσειδών. Αττικός αμφορέας.
Μόναχο, 540 π.Χ.



Η γέννηση της Αθηνάς
από το κεφάλι του Διός.
Ποσειδών, Ειλείθυια, Άρης

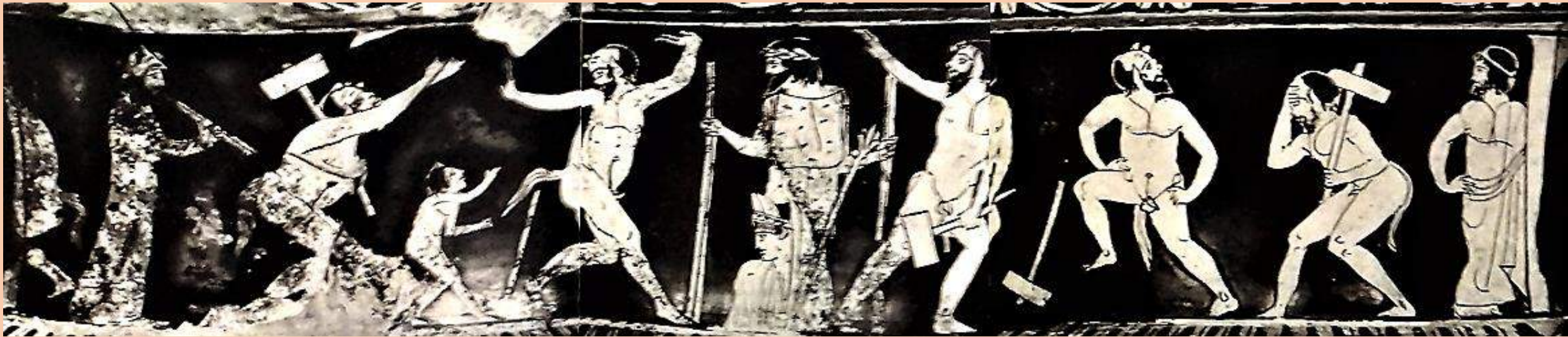
Αττικός αμφορέας.
Λούβρο, 550-525 π.Χ.



Θεότητα ανερχόμενη από τη γη. Δύο άνδρες κτυπούν τη γη (;) με σφυριά. Μελανόμορφη αγγειογραφία σε λήκυθο. Παρίσι, 5^{ος} π.Χ. αι.



Θεότητα ανερχόμενη από τη γη. Πίσω δένδρο. Σιληνοί πλησιάζουν με σφυριά. Κρατήρας, Στοκχόλμη, 440-30 π.Χ.



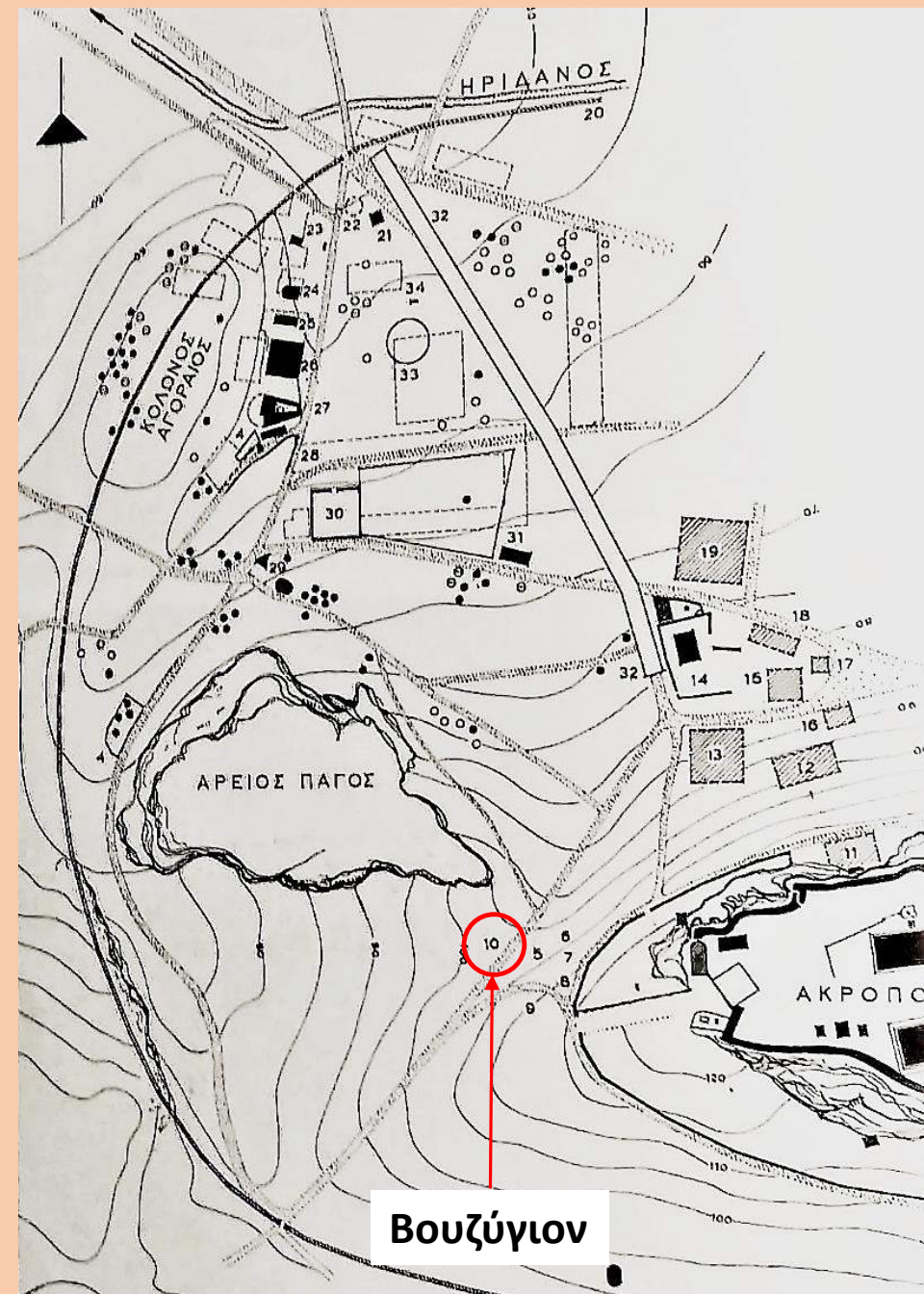
Θεότητα ανερχόμενη από τη γη. Σιληνοί χορεύουν με σφυρά γύρω της. Παιδί στο κέντρο του ενδιαφέροντος. Κρατήρας στη Φερράρα, περί το 450 π.Χ.



**Παλλάδιο: Χάλκινο αγαλμάτιο
από την Αθήνα, Ζυρίχη, προς το 600 π.Χ.**



**Παλλάδιο: Χάλκινο αγαλμάτιο
Ολυμπία, 660-650 π.Χ.**



Ιερός άροτος στην 'Κεκροπία' γη.
Αθηνά με στάχια, Κέκροψ, Βουζύγης.
Κρατήρας στο Harvard, 5^{ος} π.Χ. αι.

ΑΝΟΔΟΣ



Προτομή ανερχόμενης Αθηνάς που κρατεί
βλαστό και άνθος. Λήκυθος.
Κίελο, περί το 470 π.Χ.



Προτομή ανερχόμενης Αθηνάς. Δίπλα της
βλαστός ελαίας. Αρυβαλλοειδής λήκυθος.
Βαρσοβία, περί το 450 π.Χ.

Η ΔΙΕΚΔΙΚΗΣΗ ΤΗΣ ΑΤΤΙΚΗΣ ΑΠΟ ΤΟΝ ΠΟΣΕΙΔΩΝΑ ΚΑΙ ΤΗΝ ΑΘΗΝΑ



Η Αθηνά φέρνει την ελιά στην Ακρόπολη. Πελίκη. Παρίσι, περί το 480 π. Χ.

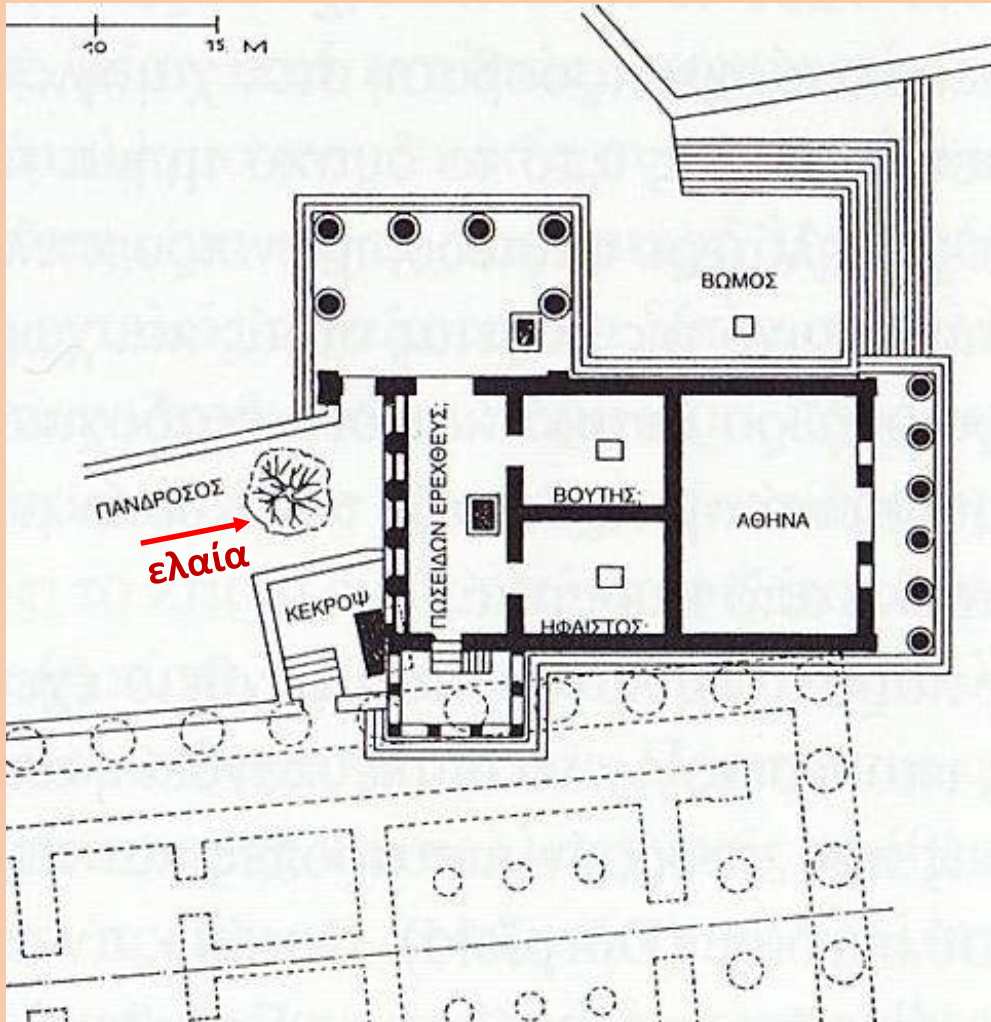


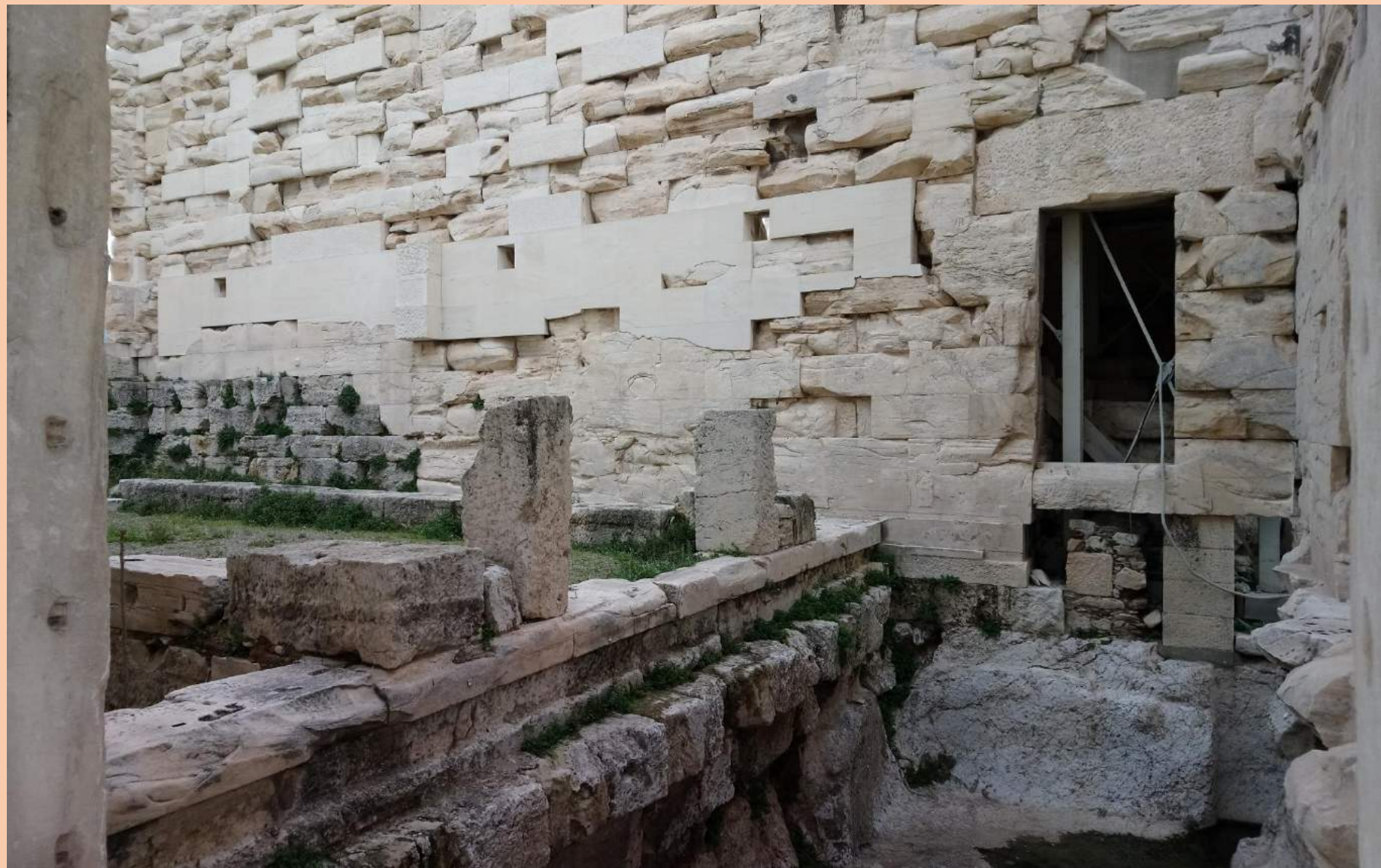
Στο μέσον Ποσειδών και Αθηνά. Ανάμεσά τους η ελιά που φύεται στο βράχο και θαλάσσια πανίδα. Κρατήρας. Μαδρίτη, περί το 350 π.Χ.



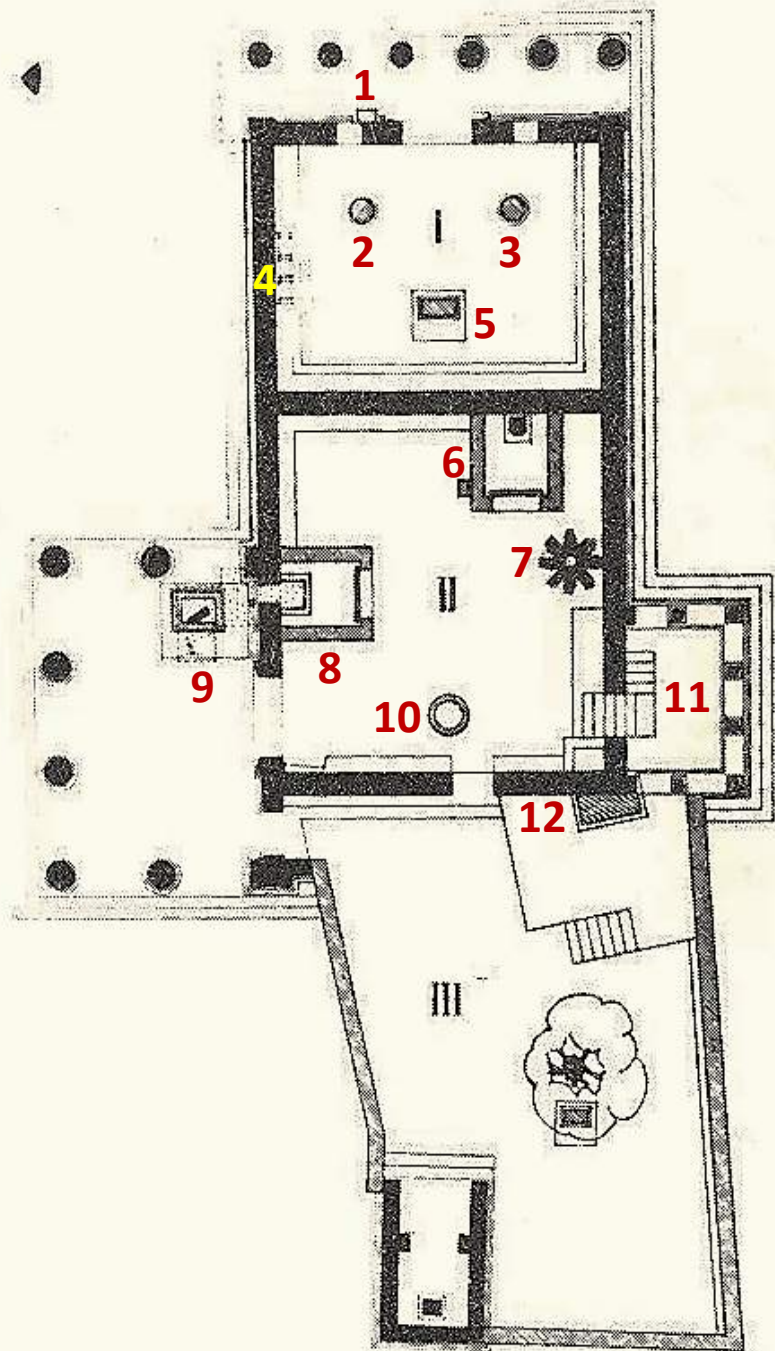
Αθηνά και Ποσειδών. Η ελιά προβάλλει μαζί με το φίδι (Εριχθόνιο?). Υδρία στην Αγία Πετρούπολη. Περί το 350 π.Χ.

ΕΡΕΧΘΕΙΟΝ

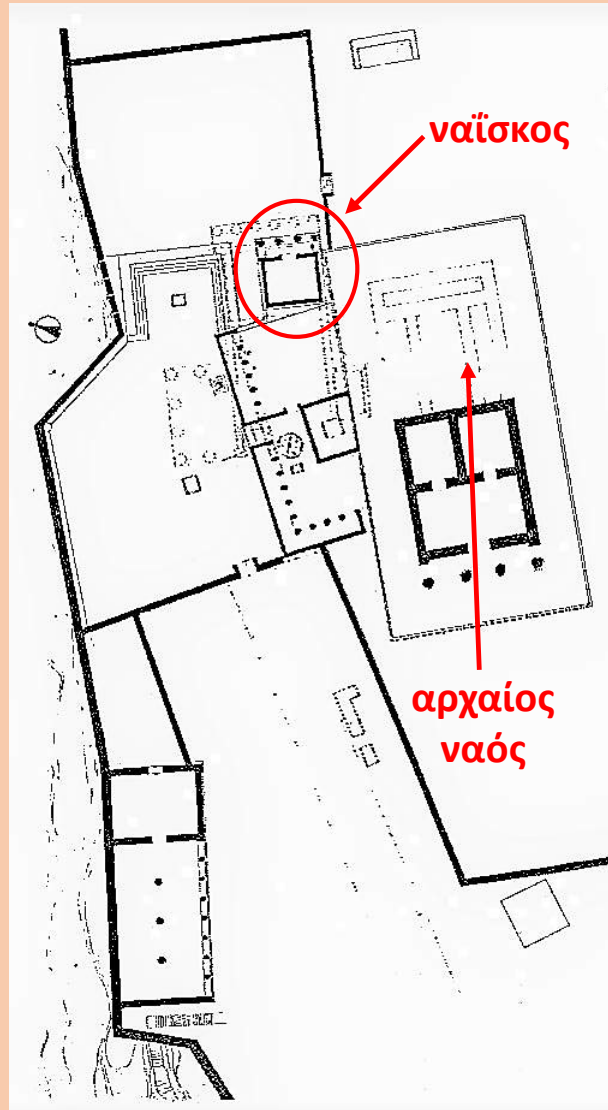
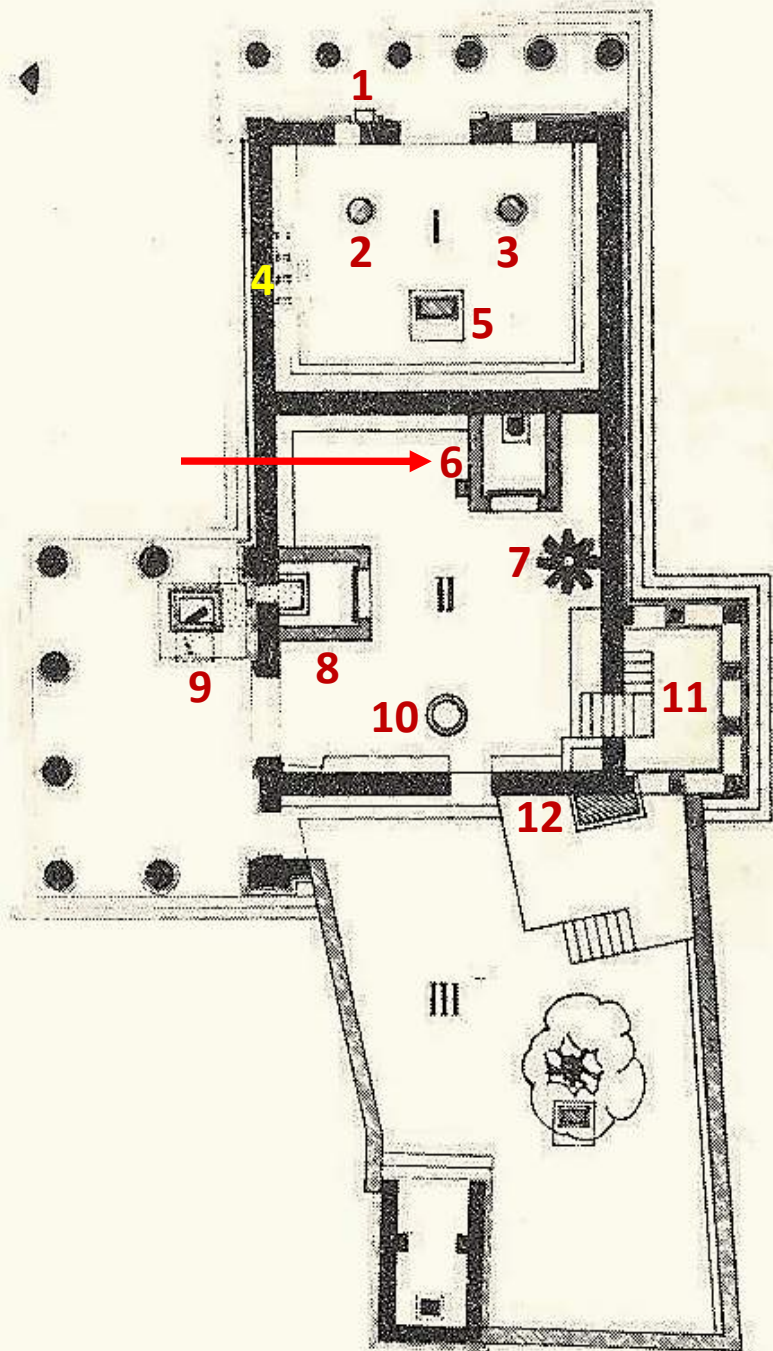




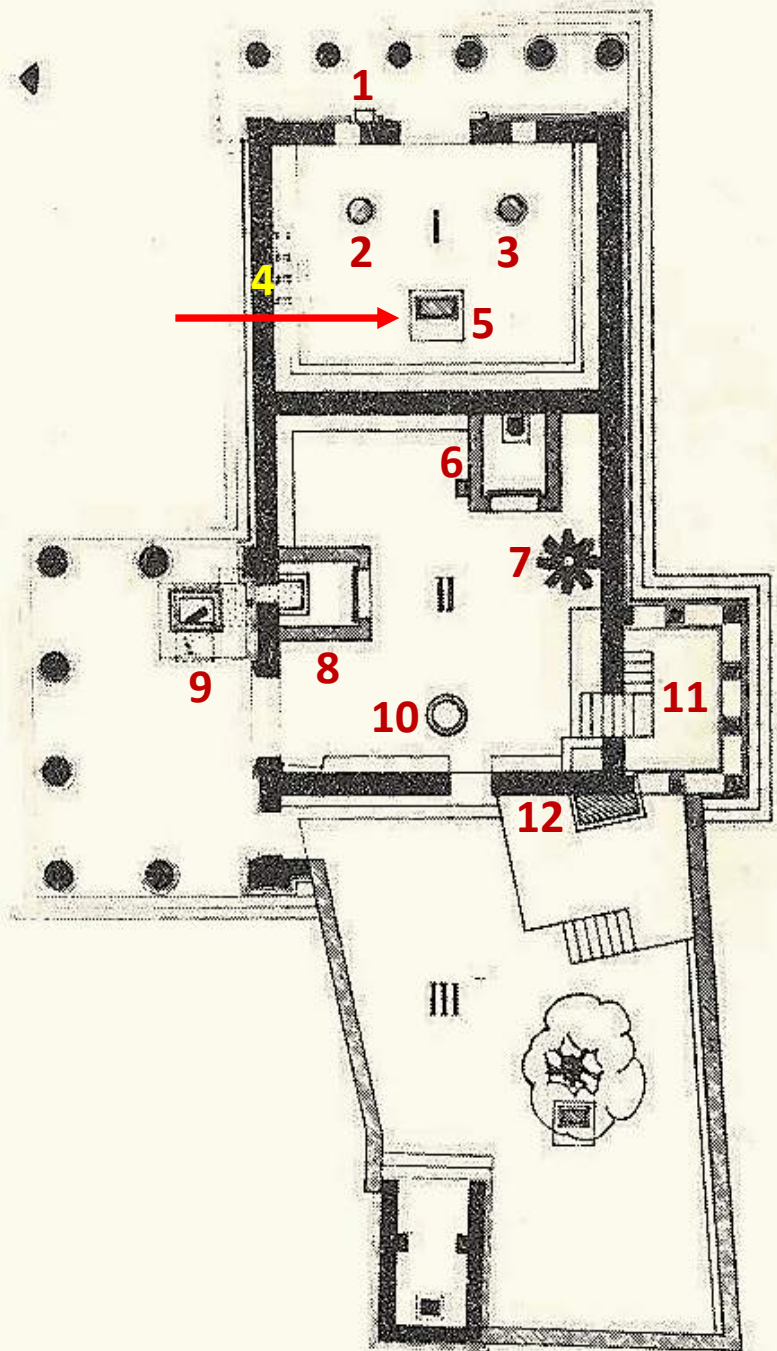
Δυτικό διαμέρισμα Ερεχθείου από ΒΔ



1. Βωμός Υπάτου Διός
2. Βωμός Ηφαίστου
3. Βωμός Βούτου
4. Θρόνοι ιερών
5. Βωμός Ποσειδώνος και Ερεχθέως
6. Ναϊσκος αγάλματος Πολιάδος
7. Λύχνος Καλλιμάχου
8. Τάφος Ερεχθέως – κατοικία ιερού όφεως
9. Βωμός *θυηχού* και ίχνη κερανού Διός
10. Προστομαίον και ίχνη από το κτύπημα της τρίαινας του Ποσειδώνος
11. Πρόσταση Καρυατίδων
12. Τάφος Κέκροπος



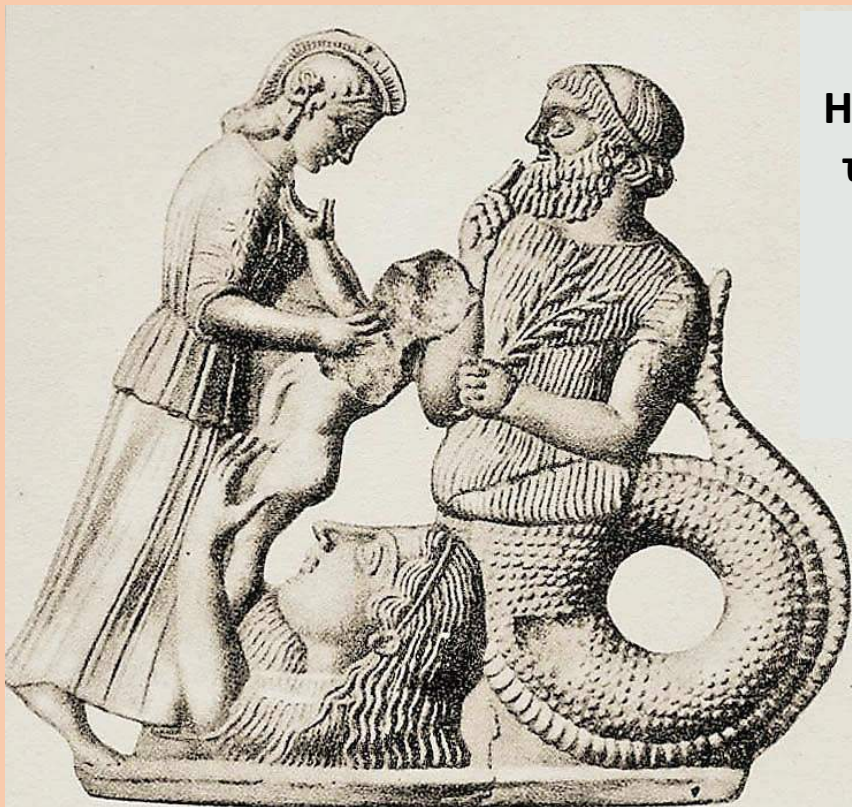
Πήλινα ειδώλια από την Ακρόπολη που θεωρείται ότι αποδίδουν το καθιστό, ξύλινο άγαλμα της Αθηνάς Πολιάδος. Περί το 500 π.Χ.



**Η Αθηνά και ο Ερεχθεύς ως κύριος της Ακρόπολης
στις δύο πλευρές της ιερής ελαίας.
Επίτιτλο ανάγλυφο απολογισμού των ταμιών της θεάς
από την Ακρόπολη. 410-409 π.Χ.**



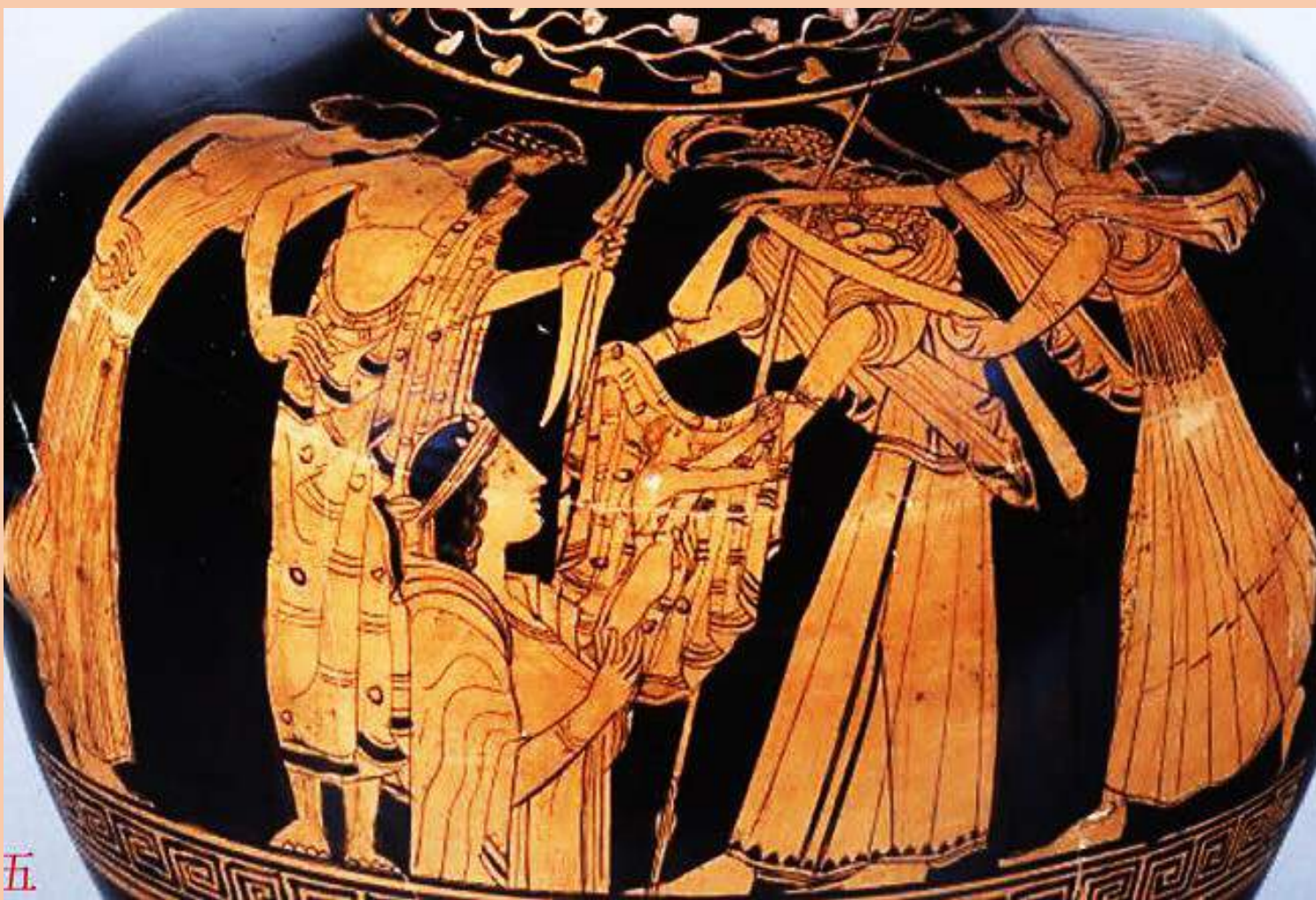
**Ο Ήφαιστος κυνηγάει
την Αθηνά. Αμφορέας
στη Μπολόνια,
480-460 π.Χ.**



**Η Γη ανερχόμενη παραδίδει
τον Εριχθόνιο στην Αθηνά
παρουσία του Κέκροπα.
Μηλιακό ανάγλυφο
στο Βερολίνο, 460 π.Χ.**



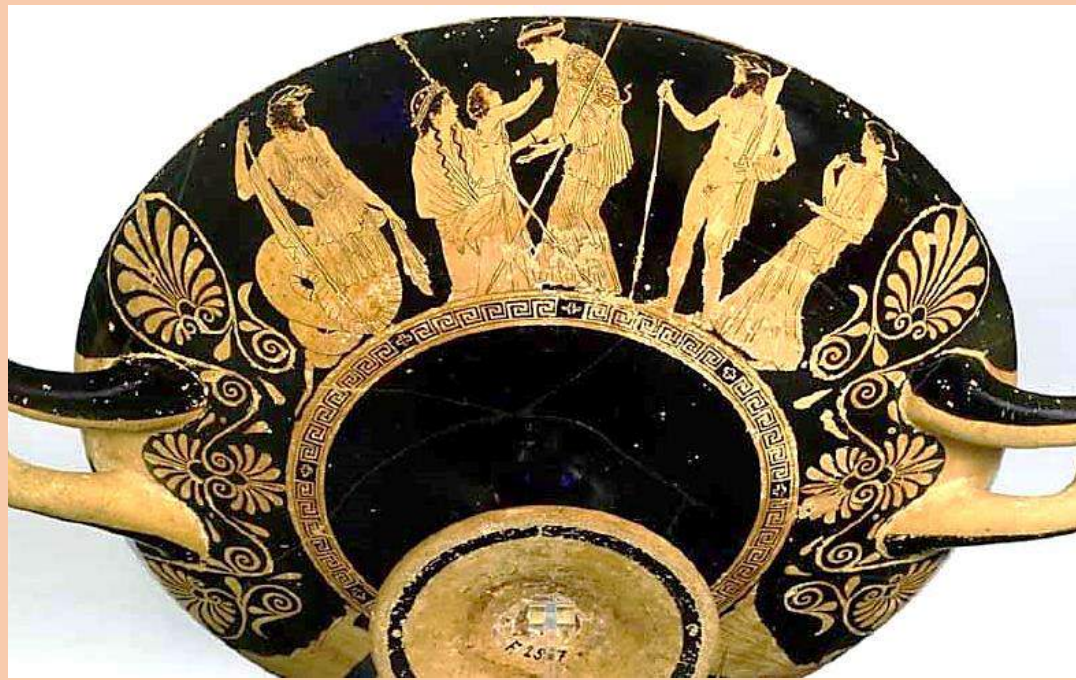
**Η Αθηνά παίρνει τον νεογέννητο Εριχθόνιο
από την Γαία. Τη σκηνή παρακολουθεί ο
Ήφαιστος. Στάμνος, Μόναχο 460 π.Χ.**



Η Γη ανερχόμενη παραδίδει τον Εριχθόνιο στην Αθηνά παρουσία του Διός. Υδρία στο Λονδίνο, περί το 460 π.Χ.



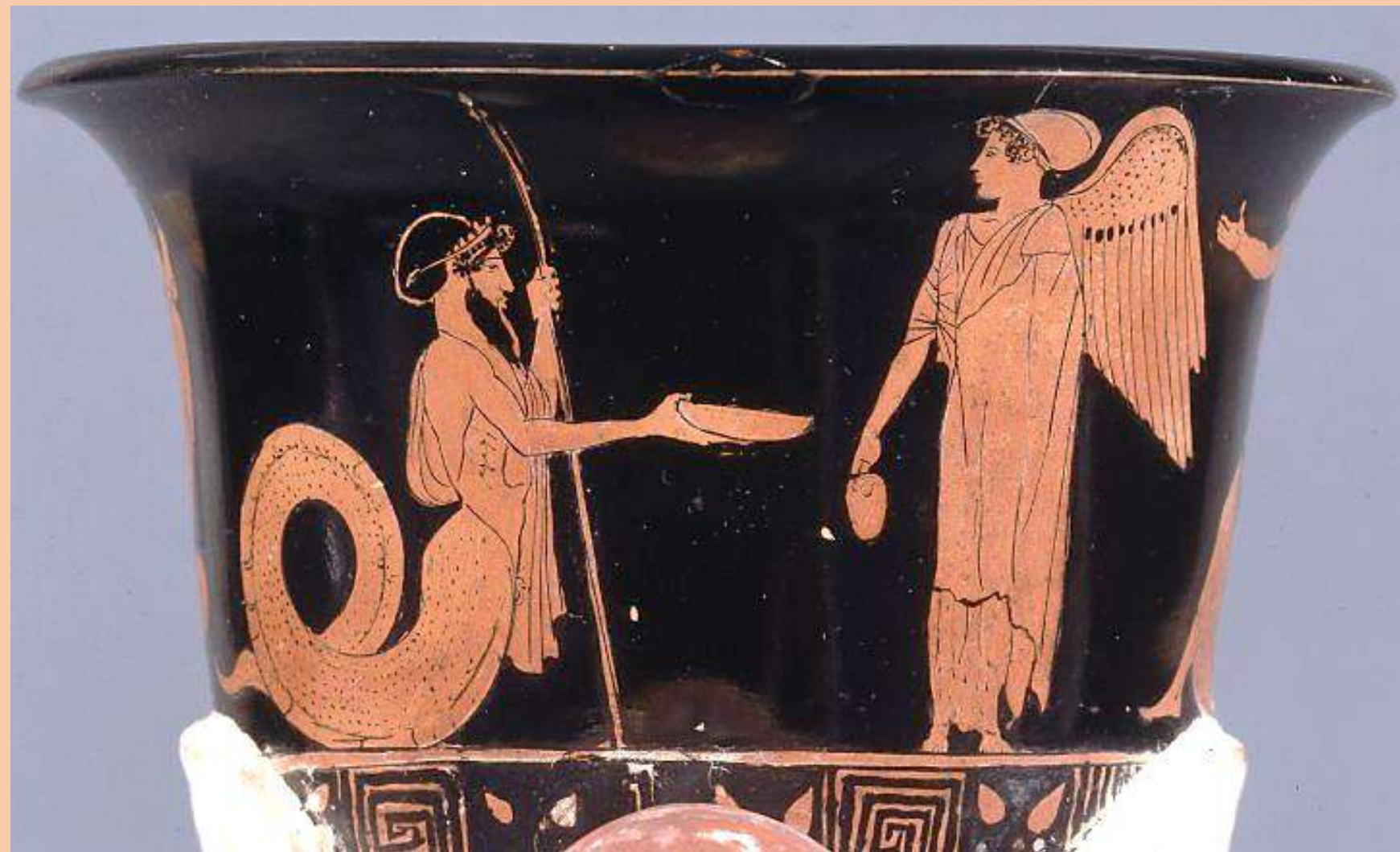
Η Γη ανερχόμενη παραδίδει τον Εριχθόνιο στην Αθηνά. Βλέπουν Ήφαιστος, Ερμής, Νίκη, Αφροδίτη Κρατήρας στη Βιρτζίνια, περί το 400 π.Χ.



Η Γη παραδίδει τον Εριχθόνιο στην Αθηνά
Αριστερά Κέκροψ. Δεξιά Ήφαιστος και Έρση.
Κύλικα στο Βερολίνο, περί το 500 π.Χ

Η Αθηνά κρατεί
τον Εριχθόνιο
Λήκυθος,
450-430 π.Χ.





Ο Κέκροψ κάνει σπονδή με υγρό που του δίνει μια Νίκη. Δεξιά και αριστερά του δύο από τις κόρες του. Ρυτό σε μορφή σφίγγας, Λονδίνο 460-450 π.Χ.



Ο Κέκροψ κάνει σπονδή. Λήκυθος, Κίελο 430-420 π.Χ.



Κόρες του Κέκροπος

Επιγραφές: Άγραιλος, Ερεχθεύς, Πάνδροσος, Αιγεύς, Πάλλας, Κύλιξ, Βερολίνο, 440-430 π.Χ.



Ο Εριχθόνιος προβάλλει από την ξεσκεπασμένη κίστη πάνω στο βράχο, από τον οποίο βγαίνουν δύο φίδια. Μπροστά του η Αθηνά. Πελίκη στο Βρετανικό Μουσείο, 440-430 π.Χ.



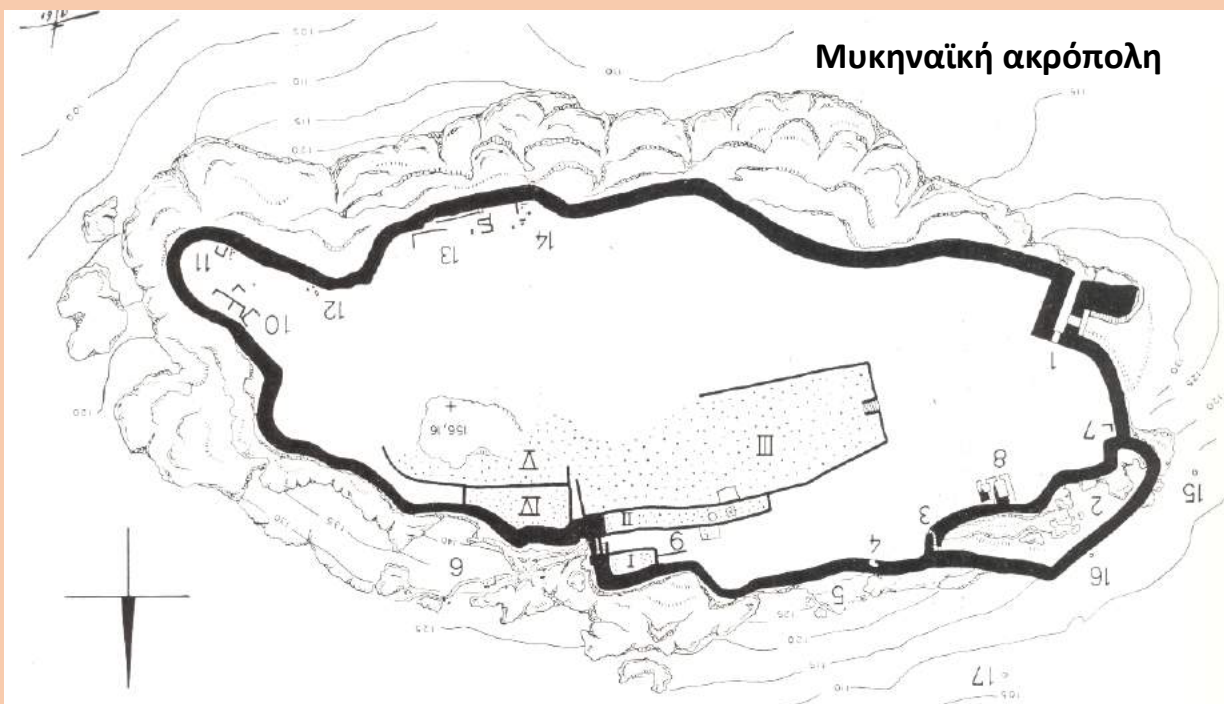
Από την κίστη που έχει ανατραπεί προβάλλει φίδι. Μια Κεκροπίδα φεύγει, η Αθηνά την επιπλήττει. Λήκυθος, Βασιλεία, 430 π.Χ.



Μυκηναϊκή ακρόπολη
Υποθετική αναπαράσταση



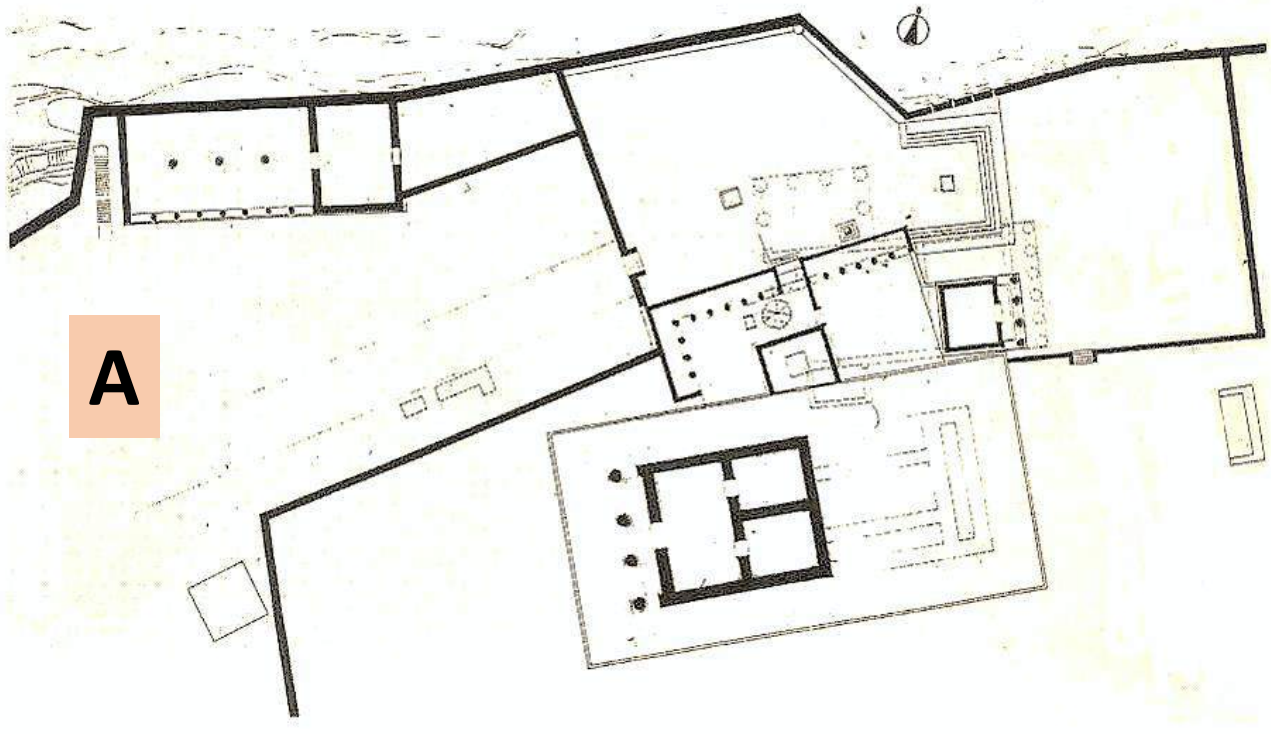
Ερέχθειο και λείψανα
αρχαίου ναού



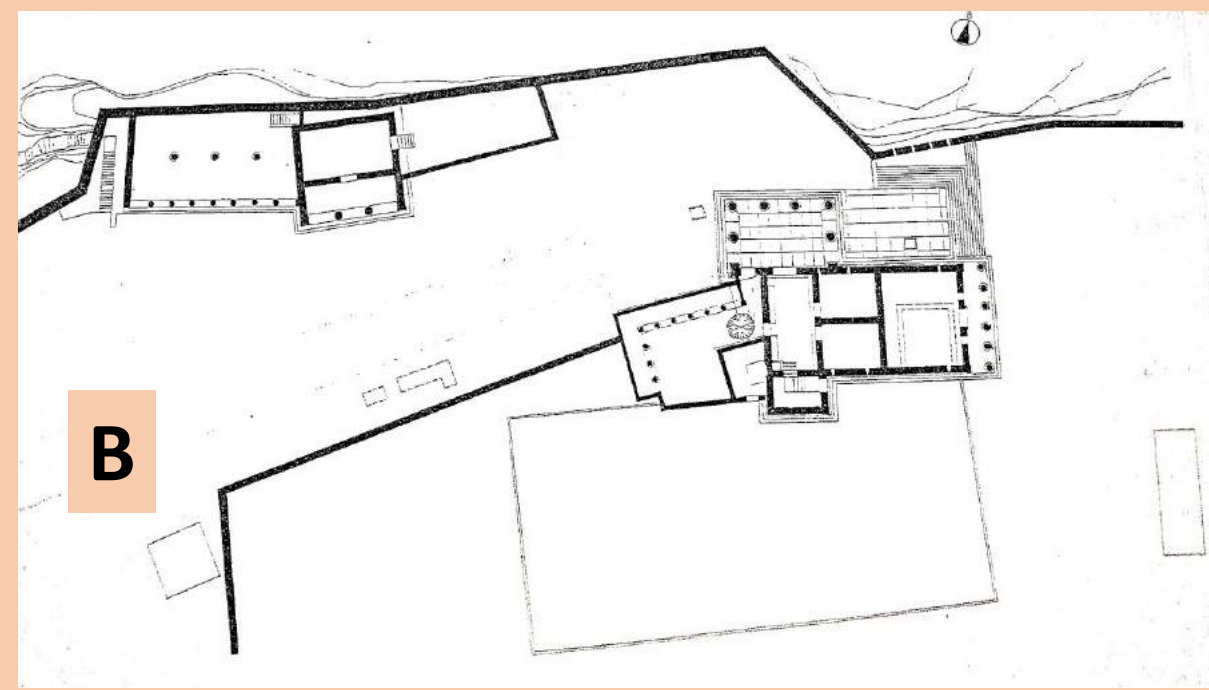
Μυκηναϊκή ακρόπολη



Η περιοχή Ερεχθείου κατά τον 6^ο π.Χ. αι.
Υποθετική αναπαράσταση (Σχ. Α. Παπανικολάου)



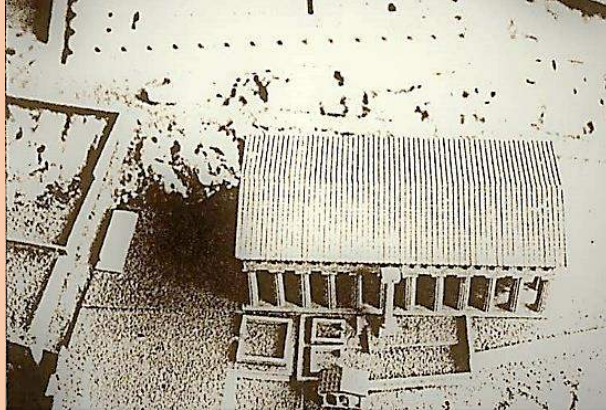
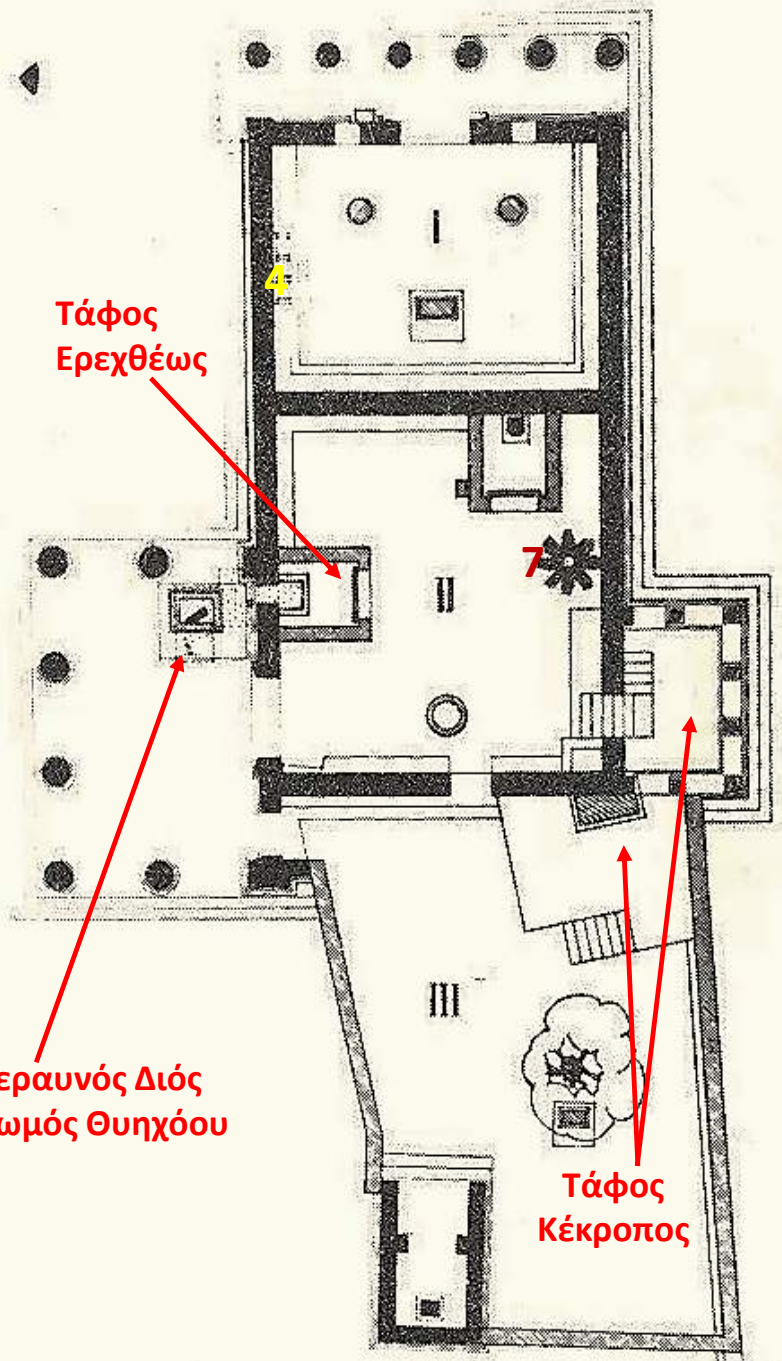
A



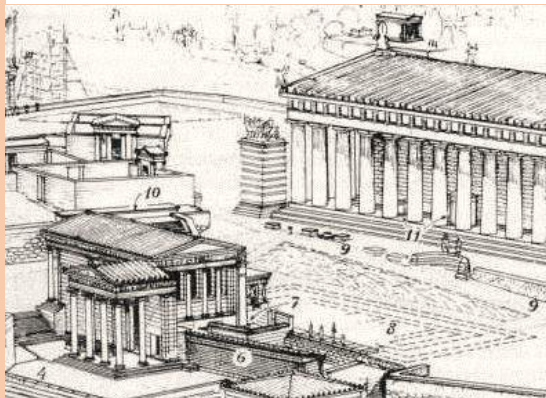
B

Η περιοχή του Ερεχθείου κατά τον 5^ο π.Χ. αι.
A: μετά τα Περσικά
B. προς το τέλος του 5^{ου} αιώνα
(Σχ. Α. Παπανικολάου)





Κεκρόπιο, αρχαϊκή περίοδος,

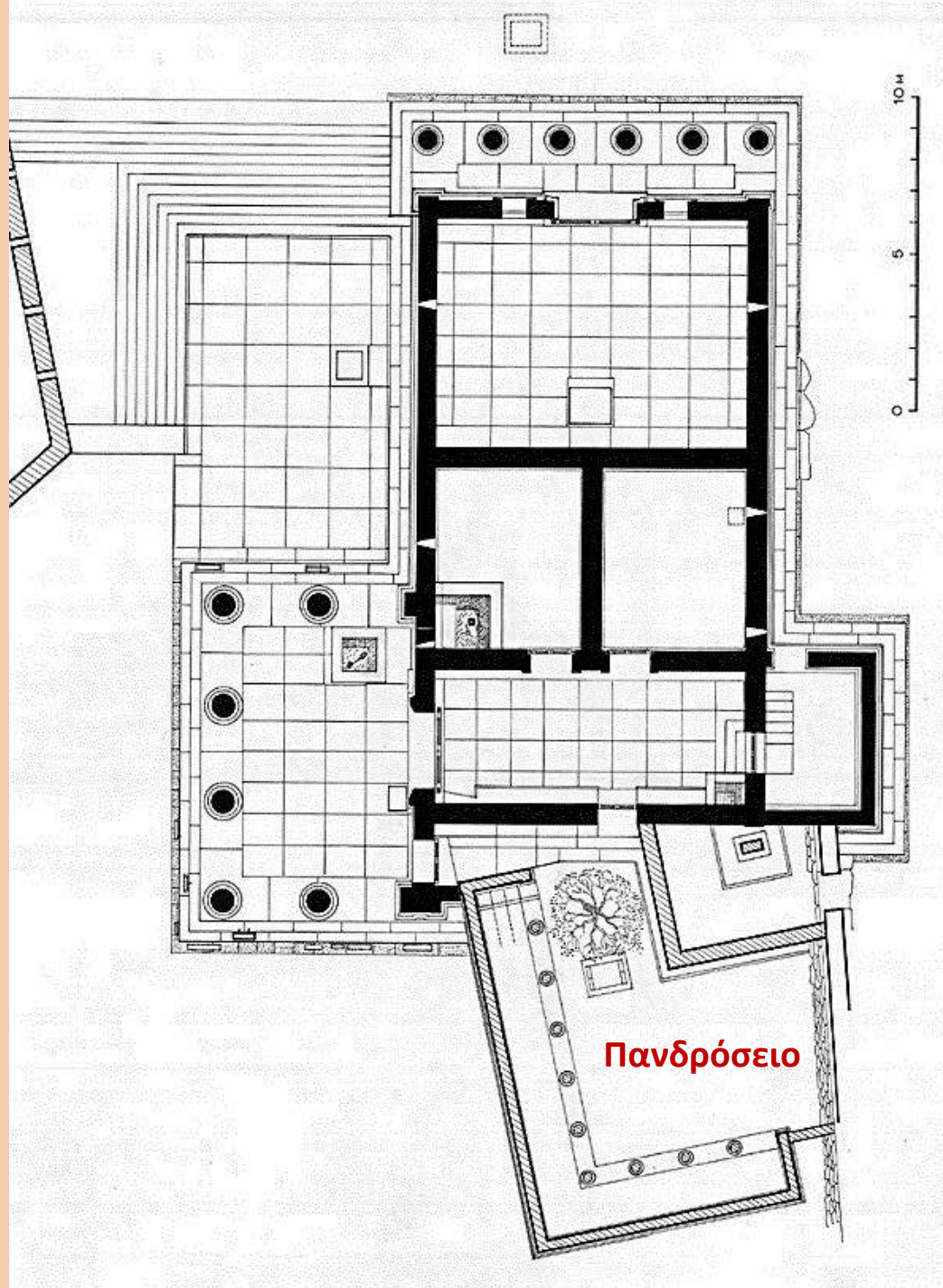


Κεκρόπιο, κλασική περίοδος,
(Σχ. Μ. Κορρέ)



Κεραυνός Διός
Βωμός Θυηχίου

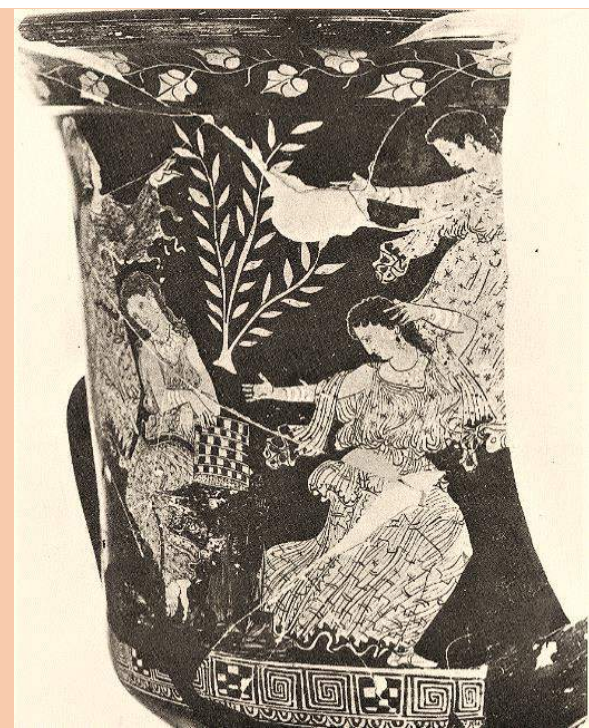


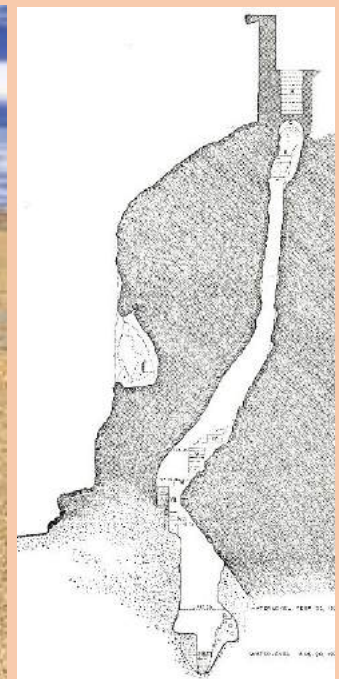
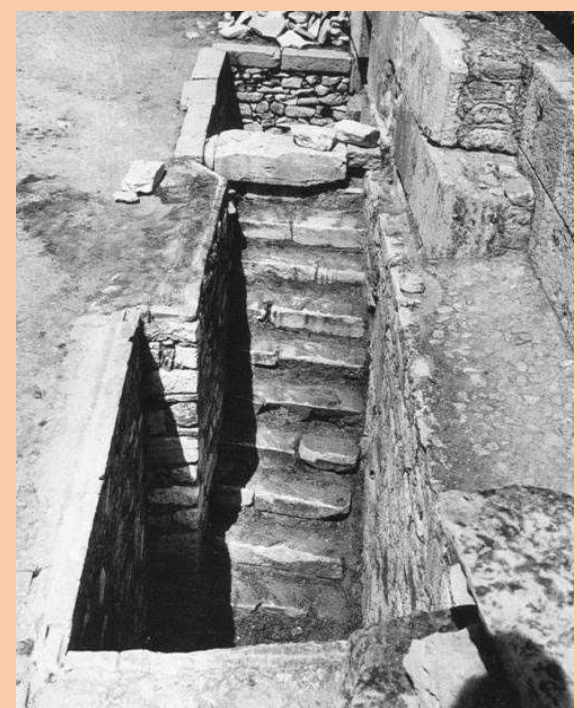
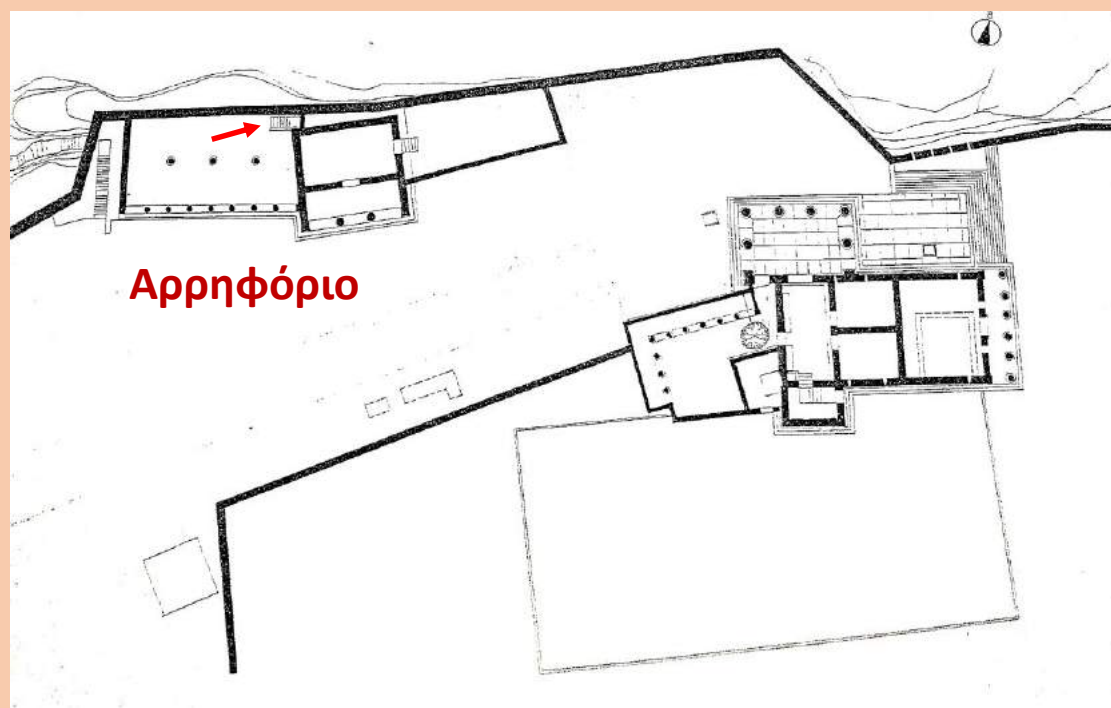
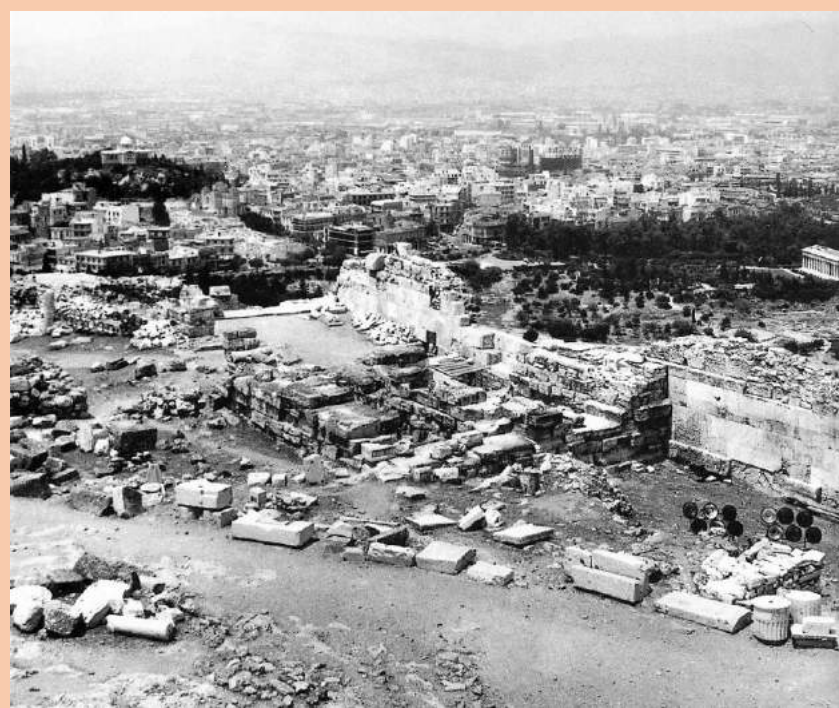




Οι τρεις κόρες του Κέκροπα και η Αθηνά γύρω από την ιερή ελιά. Κάτω αριστερά ένας ιεράς- παιδί (ή ο Εριχθόνιος;) στρέφεται προς ένα ανορθούμενο φίδι. Κρατήρας στο Μουσείο Getty, τέλος 5^{ου} π.Χ. αι.

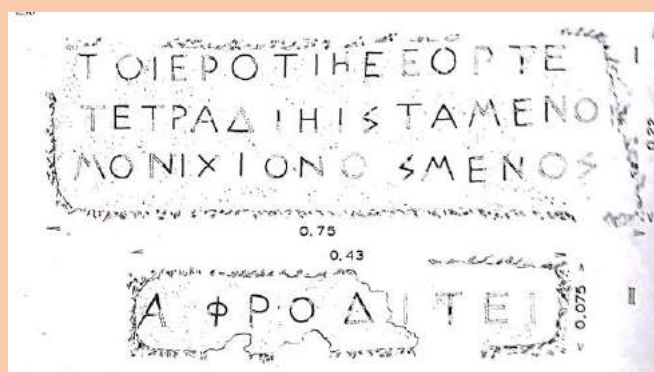
Ο Κέκροψ και η Αθηνά κάνουν προσφορές στην κίστη μέσα στην οποία βρίσκεται ο Εριχθόνιος. Ανάμεσά τους η ελαία της Αθηνάς. Η Αφροδίτη κρατεί τα όπλα της Αθηνάς. Κρατήρας στο Adorhseck τέλος 5^{ου} π.Χ. αι.







Ιερό Αφροδίτης και Έρωτα



ΤΟΙ ΕΡΟΤΙ ΗΕ ΕΟΡΤΕ ΤΕΤΡΑΔΙ ΗΙΣΤΑΜΕΝΟ ΜΟΝΙΧΙΟΝΟΣ ΜΕΝΟΣ

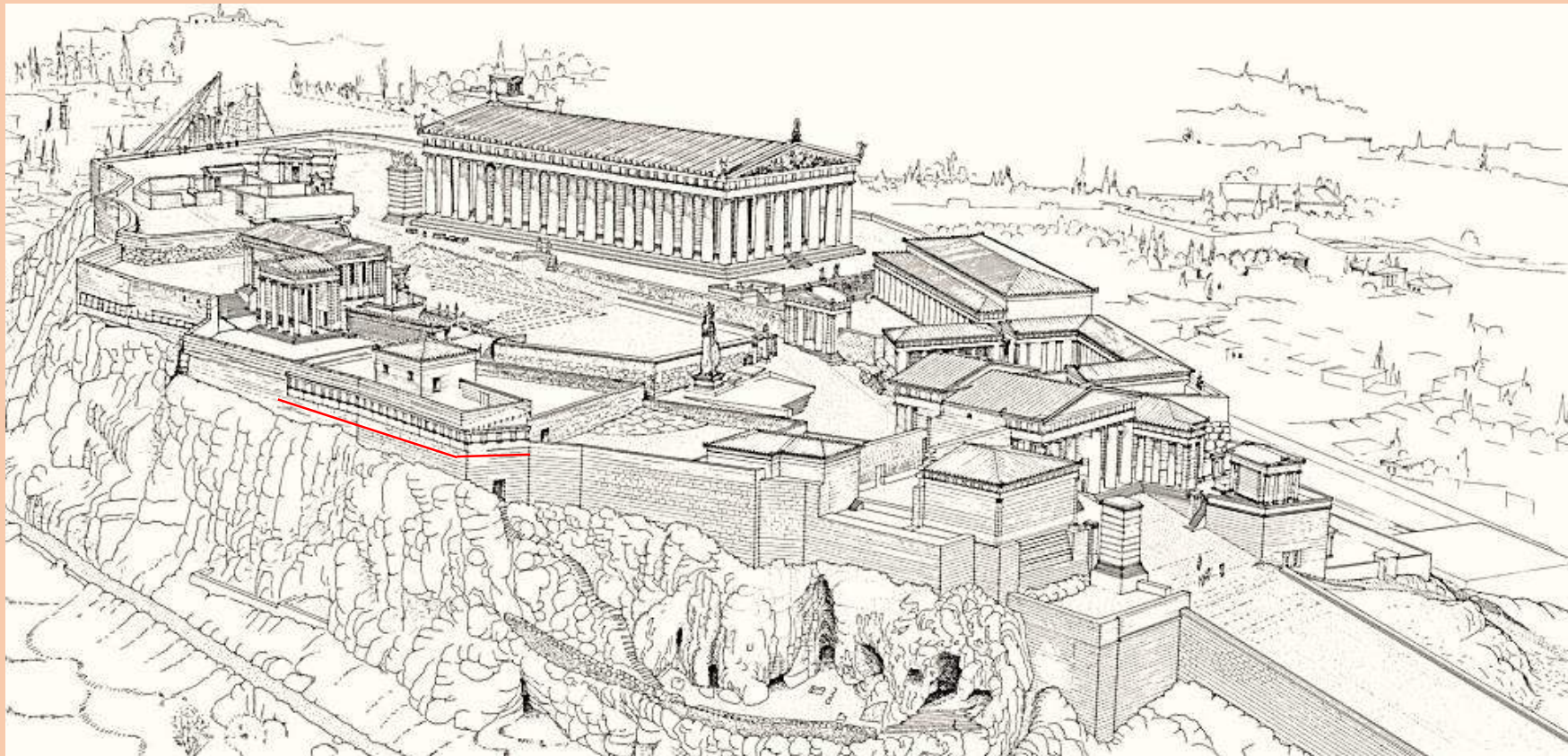
ΑΦΡΟΔΙΤΕΙ



Μέλη του θριγκού του αρχαίου ναού στο βόρειο τείχος



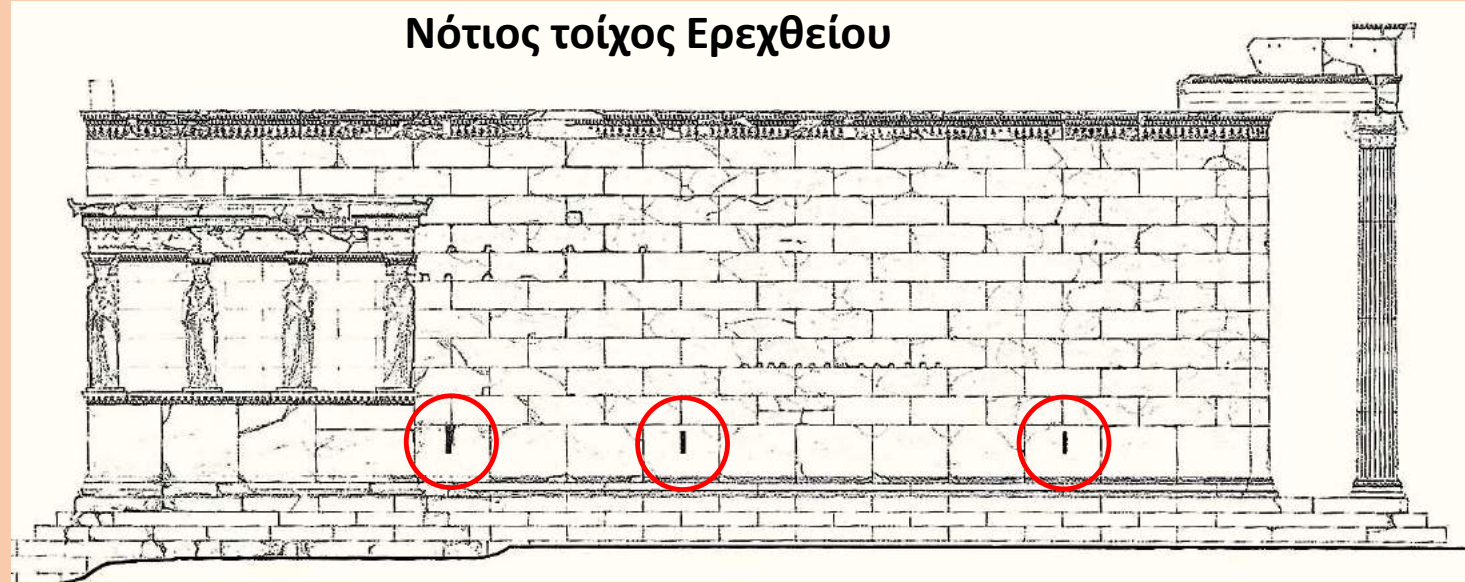
© Aristotle Koskinas



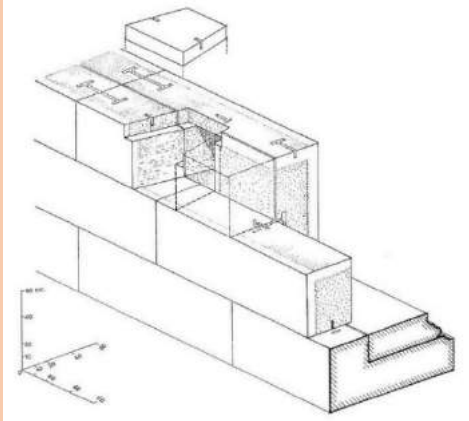
Νότιος τοίχος από Β



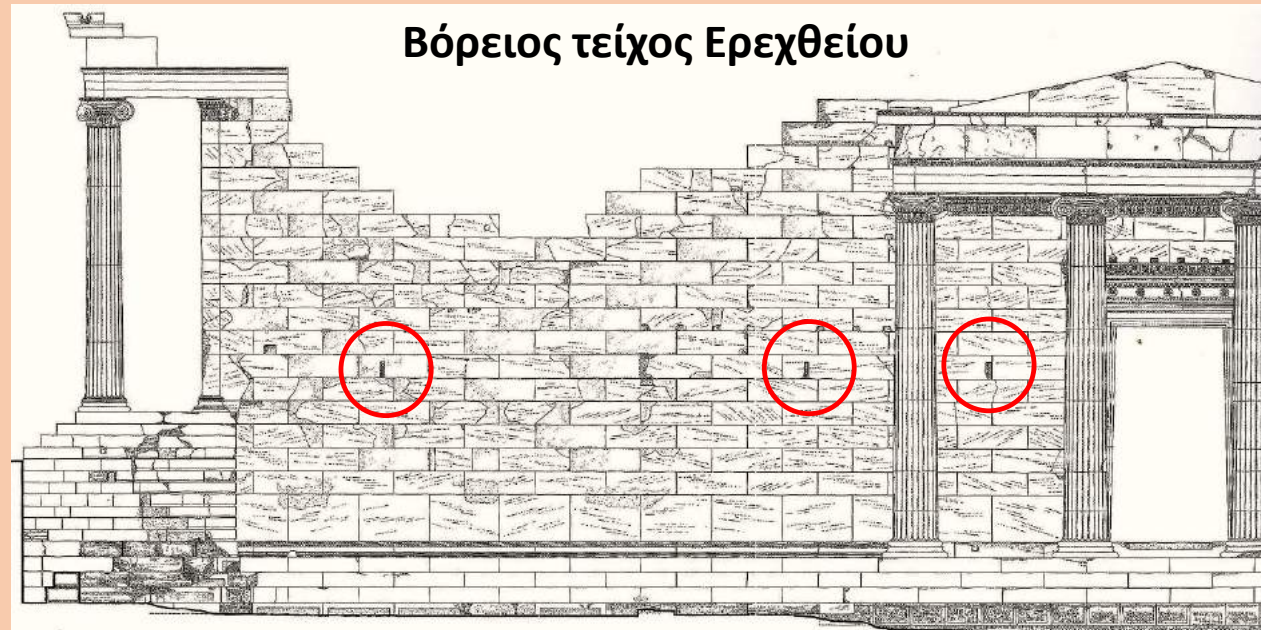
Νότιος τοίχος Ερεχθείου



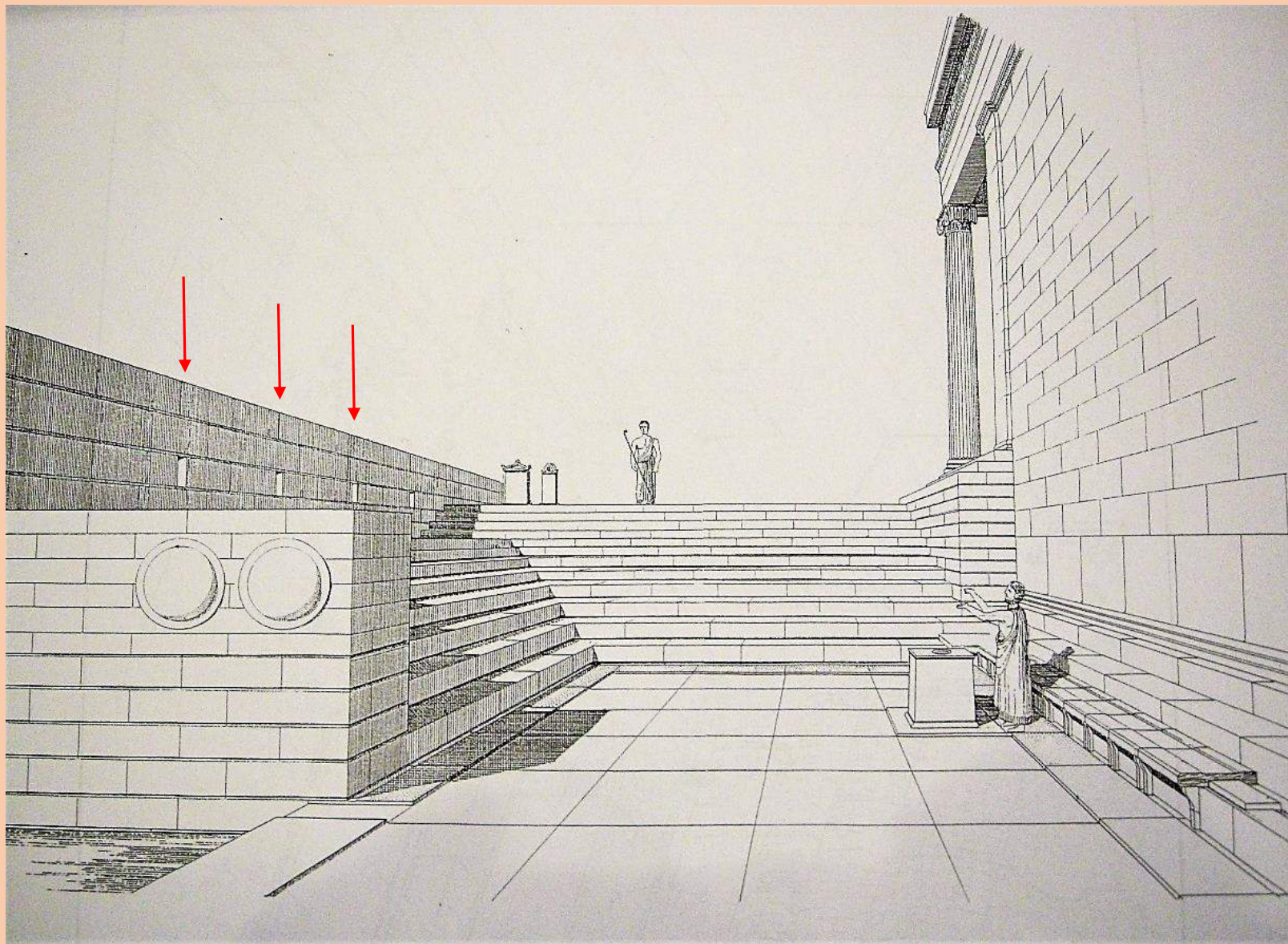
Βόρειος τοίχος από Ν



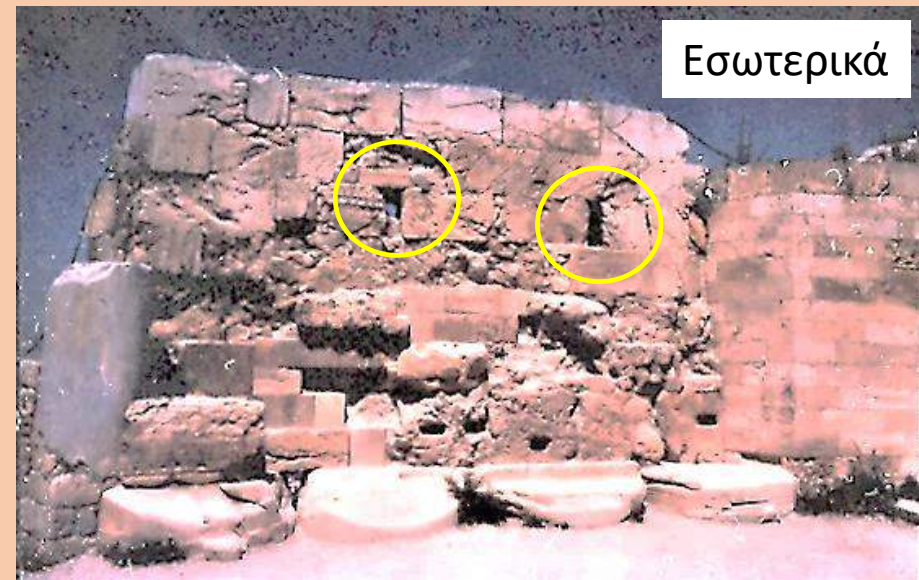
Βόρειος τείχος Ερεχθείου



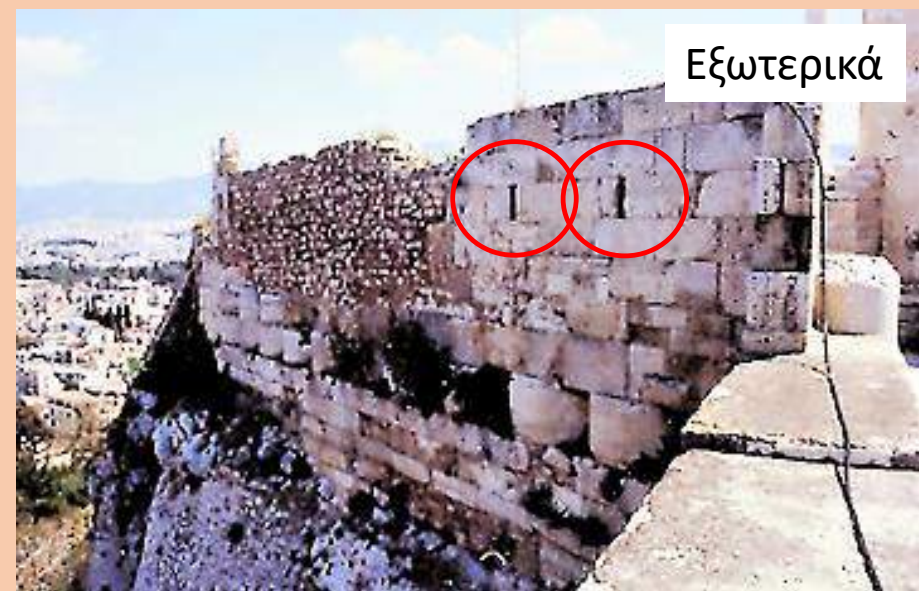
Σχισμοειδή ανοίγματα στους τοίχους του Ερεχθείου



Αυλή με θεατρικό χώρο βορειοανατολικά στο Ερέχθειο

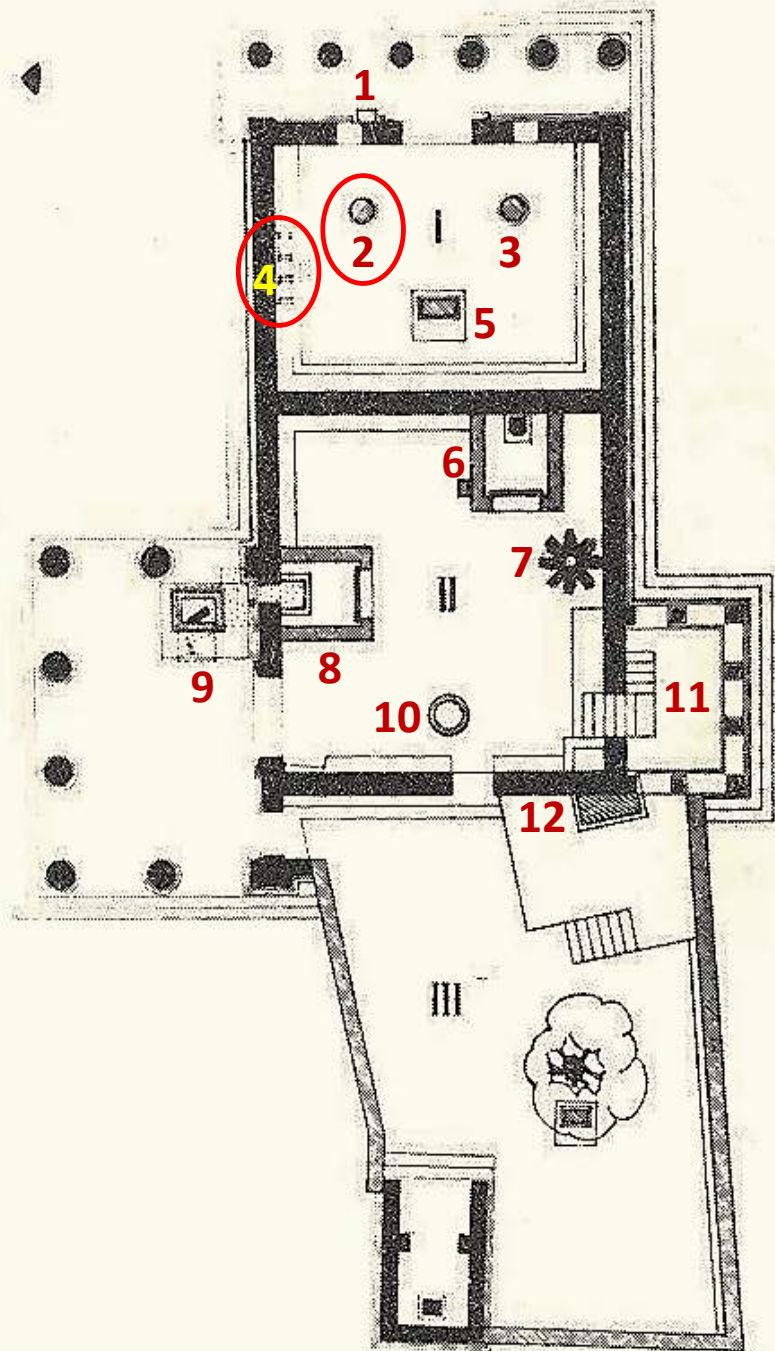


Εσωτερικά



Εξωτερικά

Ανοίγματα στο τείχος πάνω από την αυλή



1. Βωμός Υπάτου Διός
2. Βωμός Ηφαίστου
3. Βωμός Βούτου
4. Θρόνοι ιερέων
5. Βωμός Ποσειδώνος και Ερεχθέως
6. Ναϊσκος αγάλματος Πολιάδος
7. Λύχνος Καλλιμάχου
8. Τάφος Ερεχθέως – κατοικία ιερού όφεως
9. Βωμός *θυηχόου* και ίχνη κερανού Διός
10. Προστομαίον και ίχνη από το κτύπημα της τρίαινας του Ποσειδώνος
11. Πρόσταση Καρυατίδων
12. Τάφος Κέκροπος



Η γέννηση της Αθηνάς. Σχέδιο από αγγειογραφία του 6^{ου} π.Χ. αι

Ιερό Διός Πολιέως





Διπόλεια. Ζωφόρος ημερολογίου, Μικρή Μητρόπολη



Κρητομυκηναϊκός
δακτυλιόλιθος με
θυσία ταύρου



Διπόλεια.
Μελανόμορφη αττική οينوχόη,
Μόναχο, 6^{ος} π.Χ. αι.

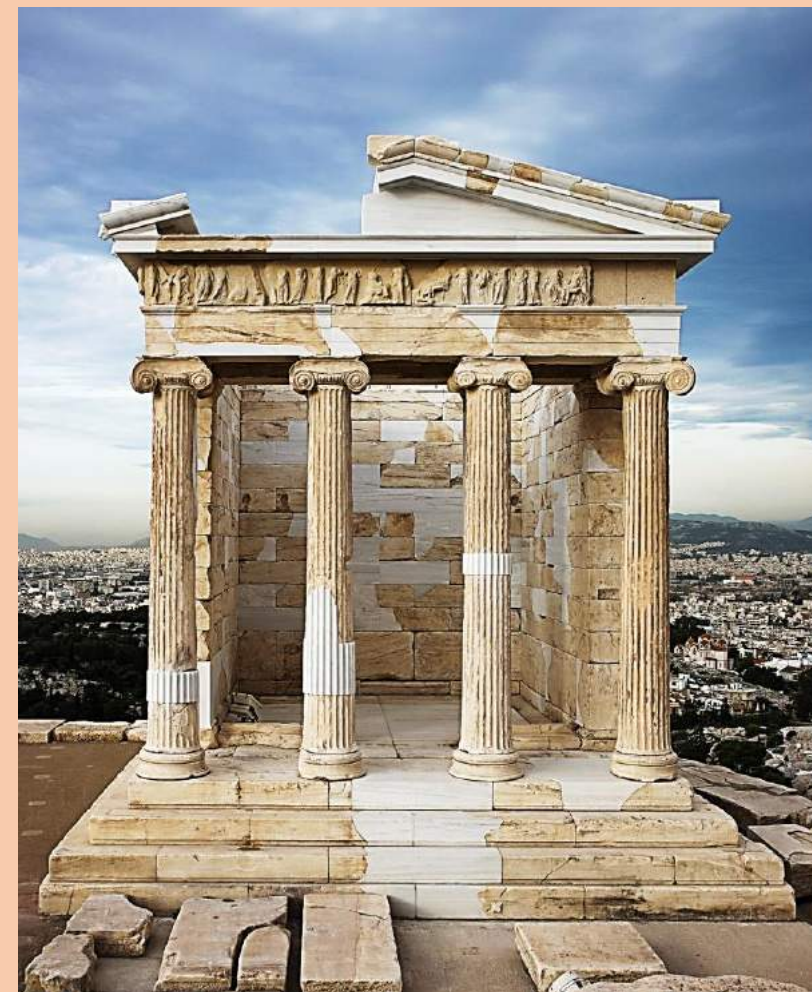




**Ανερχόμενοι θεός (Ηφαιστος?) και Αθηνά
μεταξύ δύο Σατύρων λαμπαδηφορούντων.
Λήκυθος στο Tübingen, 500-480 π.Χ.**



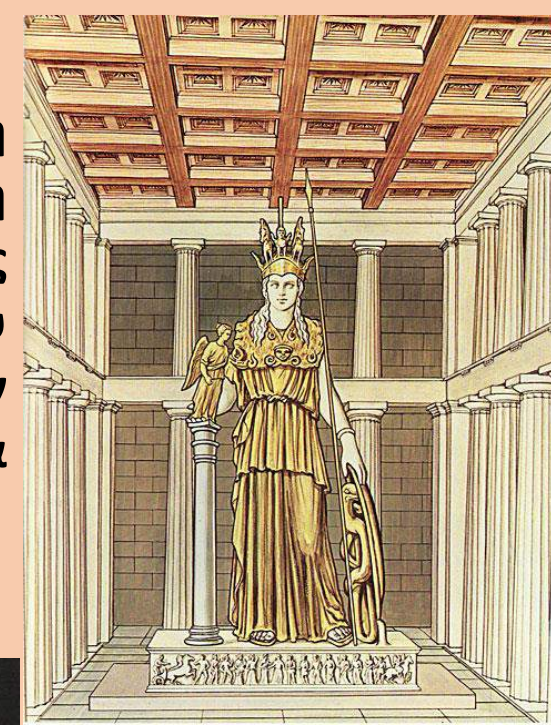
Αναπαράσταση των Προπυλαίων της Ακρόπολης



Ο αναστηλωμένος ναός της Αθηνάς νίκης



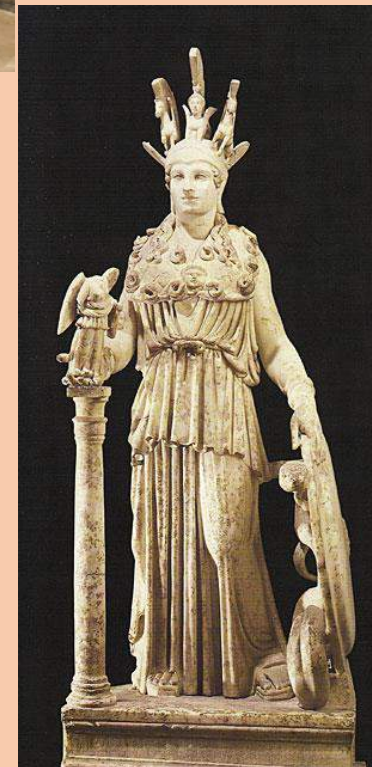
Ελεύθερη
απεικόνιση
του αγάλματος
της Παρθένου
μέσα στον
Παρθενώνα



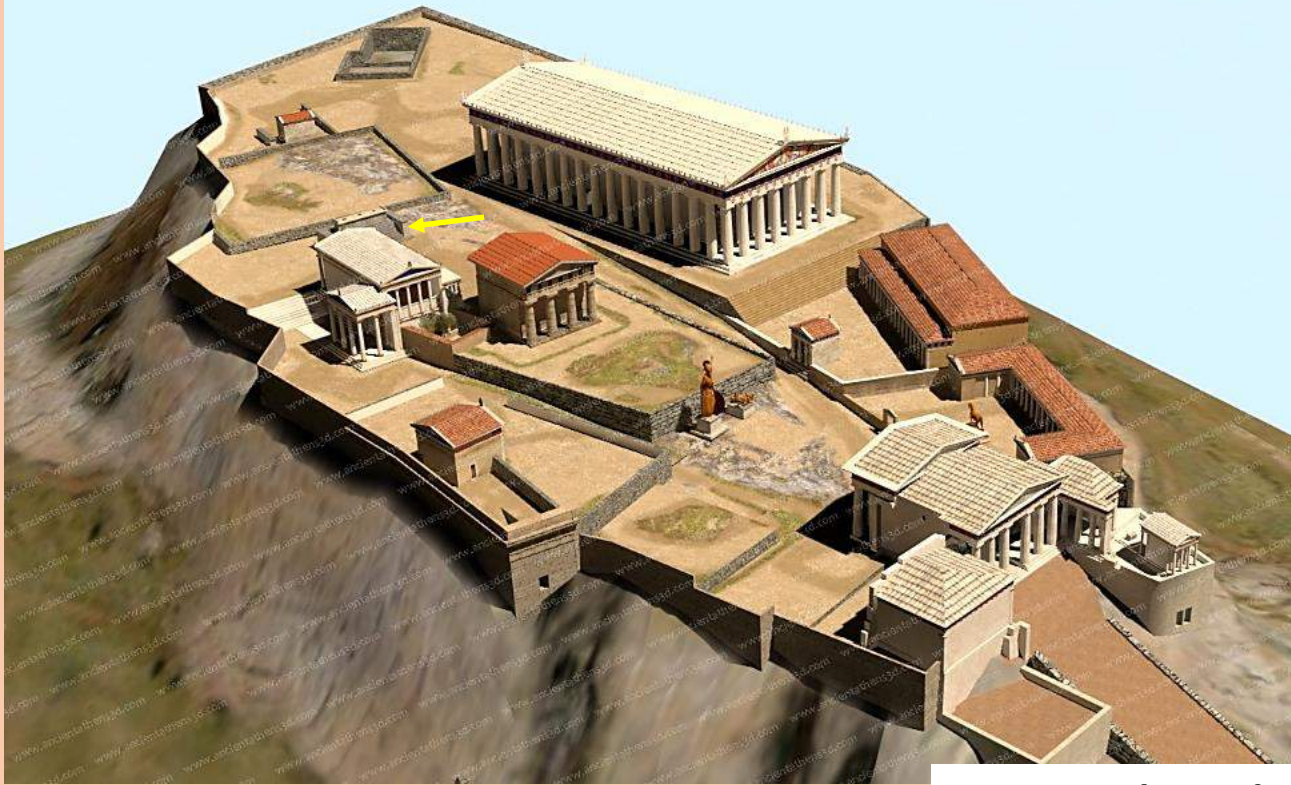
Ελεύθερη απεικόνιση
α) του αγάλματος της Προμάχου Αθηνάς,
β) του τμήματος του αρχαίου ναού που έμεινε όρθιο μετά τα Περσικά
(πίσω-αριστερά από την Αθηνά) και
γ) του Ερεχθείου με τον Παρθενώνα στο βάθος



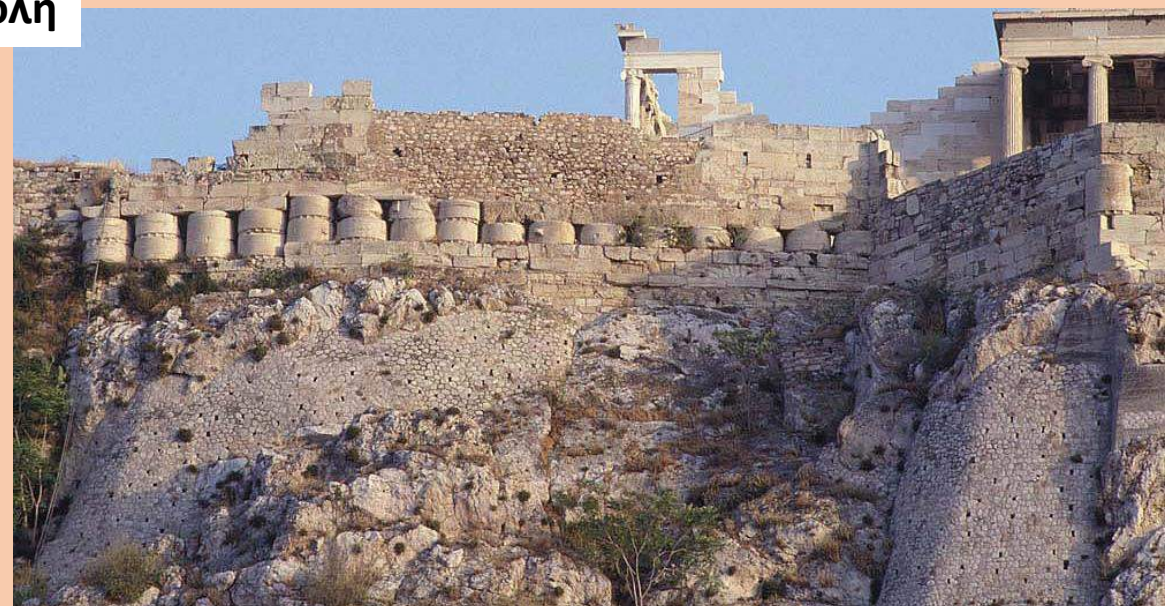
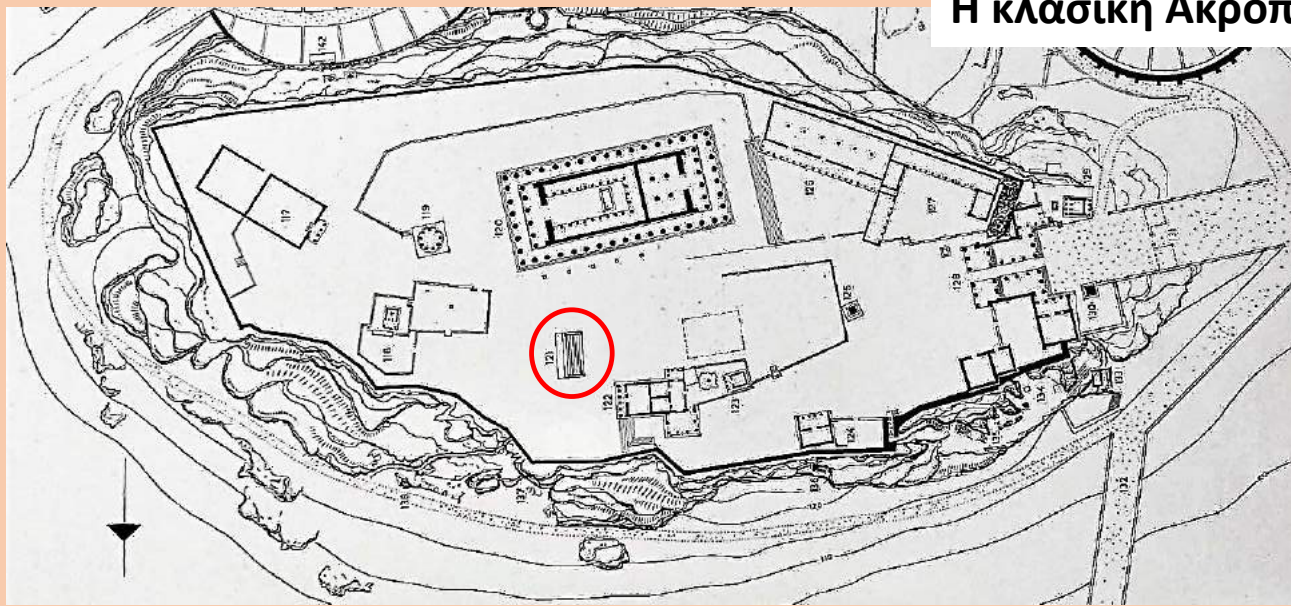
Αθηναϊκό τετράδραχμο
του 5^{ου} π.Χ. αιώνα

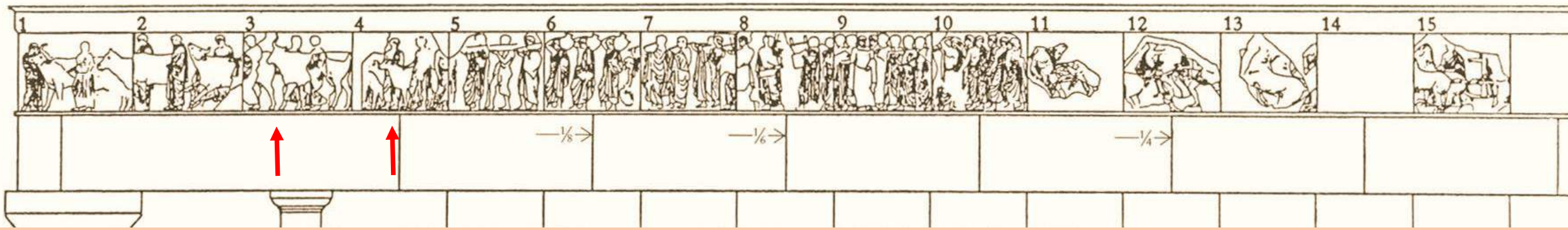


Μαρμάρινο
αγαλμάτιο,
αντίγραφο
του αγάλματος
της Παρθένου
μέσα στον
Παρθενώνα



Η κλασική Ακρόπολη



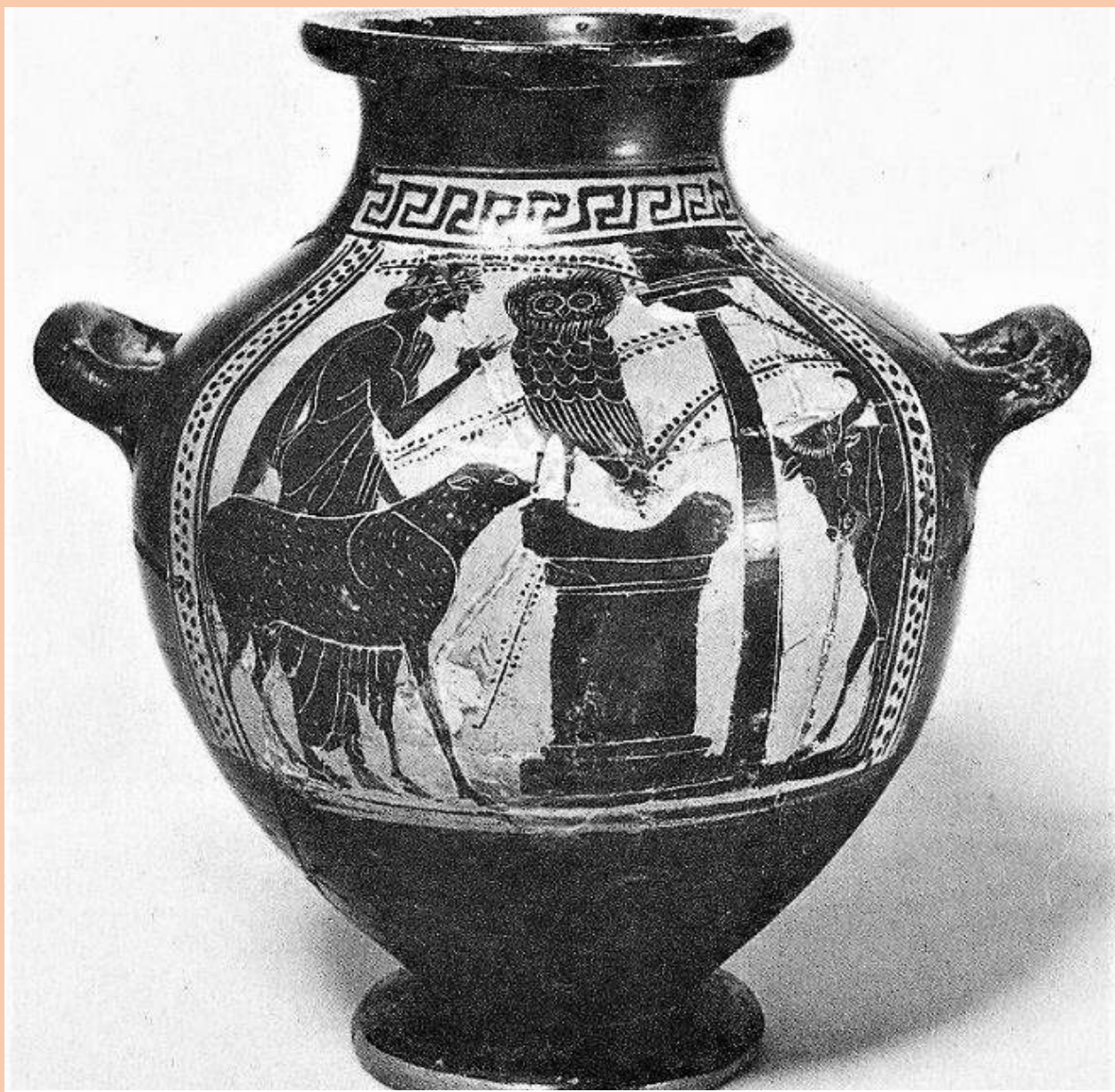


Βόρεια πλευρά ζωφόρου Παρθενώνος



Νότια πλευρά ζωφόρου Παρθενώνος





**Αγελάδα για την Αθηνά, προβατίνα για την Πάνδροσο
στον ίδιο βωμό μέσα σε ιερό (κίων)
Υδρία, στην Urpsala, 6^{ος} π.Χ. αι.**



Η Αθηνά στο εργαστήριο του Ηφαίστου.
Κύλικα, Βερολίνο



Ένοπλη Αθηνά. Παναθηναϊκός αμφορέας,
Los Angeles